



SCIENCE AND ENVIRONMENTS

Chapter 8

Sustainable Development



AGENDA

1

What Is Sustainable Development

2

Sustainable Development Goal

3

Corporate Social Responsibility

4

Sustainable Project



SUSTAINABLE DEVELOPMENT





SUSTAINABLE DEVELOPMENT

การพัฒนาที่ยั่งยืน (Sustainable Development) คือแนวทางการพัฒนาที่ตอบสนองความต้องการของคนรุ่นปัจจุบัน โดยไม่ลดทอนความสามารถในการตอบสนองความต้องการของคนรุ่นหลัง (Brundtland Report, 1987) โดยการบรรลุการพัฒนาที่ยั่งยืน มีองค์ประกอบสำคัญ 3 ประการ ได้แก่ การเติบโตทางเศรษฐกิจ (economic growth) ความครอบคลุมทางสังคม (social inclusion) และการคุ้มครองสิ่งแวดล้อม (environmental protection)



SUSTAINABLE DEVELOPMENT

การพัฒนาที่ยั่งยืน (Sustainable Development) หมายถึง การพัฒนาที่ตอบสนองต่อความต้องการของคนในรุ่นปัจจุบันโดยไม่ทำให้คนในรุ่นอนาคตต้องประนีประนอมยอมลดทอนความสามารถในการที่จะตอบสนองความต้องการของตนเอง

“Sustainable Development is development that meets to needs of the present without compromising the ability of the future generations to meet their own needs” (WCED. 1987)



SUSTAINABLE DEVELOPMENT

SUSTAINABLE DEVELOPMENT CONCEPT





SUSTAINABLE DEVELOPMENT

มิติการพัฒนาด้านสังคม หมายถึง การพัฒนาคนและสังคมให้เชื่อมโยงกับการพัฒนาเศรษฐกิจ ทรัพยากรธรรมชาติและสิ่งแวดล้อมได้อย่างสมดุลโดยพัฒนาคนไทยให้มีผลิตภาพสูง ขึ้นปรับตัวรู้เท่าทันการเปลี่ยนแปลงมีสำนึกและวิถีชีวิตที่เกื้อกูลต่อ ธรรมชาติ มีสิทธิและโอกาสที่จะได้รับการจัดสรรและผลประโยชน์ ด้านการพัฒนาและคุ้มครองอย่างทั่วถึงและเป็นธรรมและพึ่งพาตนเองได้อย่างมั่นคง มีระบบการจัดการทางสังคม ที่สร้างการมีส่วนร่วมจากทุกฝ่ายรวมทั้งมีทุนทาง สังคมที่อยู่หลากหลายมาใช้กันอย่างเหมาะสม เพื่อสร้างสังคมไทย ให้เป็นสังคมที่มีคุณภาพมีการเรียนรู้ตลอดชีวิตและมีความ สมานฉันท์เอื้ออาทร



SUSTAINABLE DEVELOPMENT

มิติการพัฒนาด้านเศรษฐกิจ หมายถึง ระบบเศรษฐกิจที่มีเสถียรภาพอย่างต่อเนื่องในระยะยาวและเป็นการขยายตัวทาง เศรษฐกิจที่มีคุณภาพ การพัฒนาทางเศรษฐกิจจะต้องเป็นไปอย่างสมดุลและเอื้อต่อประโยชน์ต่อคนส่วนใหญ่เป็นระบบเศรษฐกิจที่มีความสามารถในการแข่งขันและการเจริญเติบโตทาง เศรษฐกิจนั้นจะต้องนำมาจากกระบวนการผลิตที่ใช้เทคโนโลยีสะอาด ลดปริมาณของเสีย ไม่ทำลายสภาพแวดล้อมไม่สร้างมลพิษที่จะกลายมาเป็นต้นทุนทางการผลิตในระยะต่อไปรวมทั้งเป็นข้อจำกัดของการเศรษฐกิจอย่างมีประสิทธิภาพอย่างยั่งยืน



SUSTAINABLE DEVELOPMENT

มิติการพัฒนาด้านสิ่งแวดล้อม หมายถึง การใช้ทรัพยากรธรรมชาติและสิ่งแวดล้อมในขอบเขตที่คงไว้ซึ่งความหลากหลายทางชีวภาพและสามารถพลิกฟื้นให้กลับสู่สภาพใกล้เคียงกับสภาพเดิมให้มากที่สุด เพื่อให้คนรุ่นหลังได้มีโอกาสและมีปัจจัยในการดำรงชีพ ซึ่งจะต้องปรับเปลี่ยนทัศนคติในการใช้ทรัพยากรธรรมชาติมุ่งการจัดการให้เกิด สมดุลระหว่างการใช้ทรัพยากรธรรมชาติได้อย่างเกื้อกูลรวมถึงการชะลอการใช้และ นำเทคโนโลยีสะอาดมาใช้ให้มากที่สุด

**SUSTAINABLE
DEVELOPMENT
GOAL**

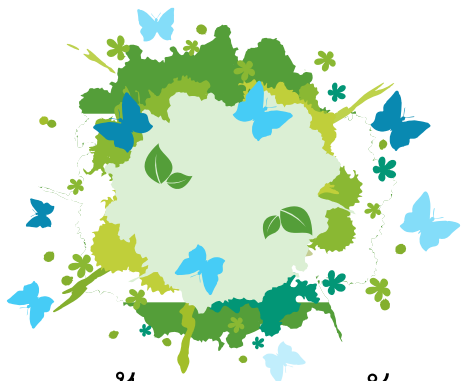




SUSTAINABLE DEVELOPMENT GOAL

SDGs ย่อมาจาก Sustainable Development Goals–SDGs หรือแปลเป็นไทยก็คือ “เป้าหมายการพัฒนาที่ยั่งยืน” ถ้าถามว่าการพัฒนาที่ยั่งยืนคืออะไร ต้องบอกว่าเป็นการพัฒนาที่สมดุลกันใน 3 เสาหลักของมิติความยั่งยืน (Three Pillars of Sustainability) นั่นคือ สังคม เศรษฐกิจ และสิ่งแวดล้อม





SUSTAINABLE DEVELOPMENT GOAL

เป้าหมายการพัฒนาที่ยั่งยืน มีความเป็นสากลเชื่อมโยงและเกื้อหนุนกันโดยสามารถจัดกลุ่ม SDGs ตามปัจจัยที่เชื่อมโยงกันใน 5 มิติ (5P) ได้แก่

1. **การพัฒนาคน (People)** ให้ความสำคัญกับการขจัดปัญหาความยากจนและความหิวโหย และลดความเหลื่อมล้ำ ในสังคม
2. **สิ่งแวดล้อม (Planet)** ให้ความสำคัญกับการปกป้องและรักษาทรัพยากรธรรมชาติและสภาพภูมิอากาศเพื่อพลเมืองโลก รุ่นต่อไป
3. **เศรษฐกิจและความมั่งคั่ง (Prosperity)** ส่งเสริมให้ประชาชนมีความเป็นอยู่ที่ดีและสอดคล้องกับธรรมชาติ
4. **สันติภาพและความยุติธรรม (Peace)** ยึดหลักการอยู่ร่วมกันอย่างสันติ มีสังคมที่สงบสุข และไม่แบ่งแยก
5. **ความเป็นหุ้นส่วนการพัฒนา (Partnership)** ความร่วมมือของทุกภาคส่วนในการขับเคลื่อนวาระการพัฒนาที่ยั่งยืน



SUSTAINABLE DEVELOPMENT GOAL





SUSTAINABLE DEVELOPMENT GOAL

1 ขจัดความยากจน



2 ขจัดความหิวโหย



3 สุขภาพและความเป็นอยู่ที่ดี



4 การศึกษาที่มีคุณภาพ



5 ความเท่าเทียมทางเพศ



6 น้ำสะอาดและการสุขาภิบาล



7 พลังงานสะอาดที่เข้าถึงได้



8 งานที่มีคุณค่าและการเติบโตทางเศรษฐกิจ



9 โครงสร้างพื้นฐาน นวัตกรรมและอุตสาหกรรม



10 ลดความเหลื่อมล้ำ



11 เมืองและชุมชนที่ยั่งยืน



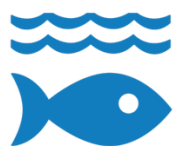
12 การผลิตและการบริโภคที่ยั่งยืน



13 การรับมือกับการเปลี่ยนแปลงสภาพภูมิอากาศ



14 ทรัพยากรทางทะเล



15 ระบบนิเวศบนบก



16 ความสงบสุข ยุติธรรมและสถาบันเข้มแข็ง



17 ความร่วมมือเพื่อการพัฒนาที่ยั่งยืน





SUSTAINABLE DEVELOPMENT GOAL

GOAL1 : ขจัดความยากจน (No Poverty)

ความยากจนเป็นอุปสรรคสำคัญของการพัฒนาเศรษฐกิจและสังคม เนื่องจากส่งผลกระทบต่อการพัฒนาทุนมนุษย์และขีดความสามารถในการแข่งขันของประเทศ ซึ่งความยากจนไม่เพียงแต่หมายถึงความขัดสนทางด้านรายได้ในการดำรงชีพเท่านั้น แต่ยังครอบคลุมถึงวิถีชีวิตและความอยู่ดีมีสุขในทุกมิติตลอดช่วงชีวิตของมนุษย์ จึงทำให้การแก้ไขปัญหาคความยากจนเป็นวาระการพัฒนาหลักของหลายประเทศรวมถึงประเทศไทย

GOAL2 : ขจัดความหิวโหย (Zero Hunger)

ความมั่นคงทางอาหารและโภชนาการมีความจำเป็นต่อการดำรงชีวิตของมนุษย์ทุกคนเพื่อการมีสุขภาพที่ดี ซึ่งจะช่วยสนับสนุนให้สามารถมีส่วนร่วมในการพัฒนาเศรษฐกิจและสังคมได้อย่างเต็มศักยภาพ โดยอาหารที่บริโภคต้องมีความปลอดภัยและมีโภชนาการจำเป็นในระดับที่เหมาะสม เพื่อป้องกันการเกิดภาวะทุโภชนาการ โดยเฉพาะในกลุ่มคนยากจนและผู้ที่อยู่ในสถานการณ์เปราะบาง อาทิ คนพิการ คนชรา และทารก เนื่องจากเป็นกลุ่มที่มีความท้าทายในการเข้าถึงอาหารที่ปลอดภัยและมีโภชนาการในปริมาณที่เพียงพอ



SUSTAINABLE DEVELOPMENT GOAL

GOAL3 : มีสุขภาพและความเป็นอยู่ที่ดี (Good Health and Well-being)

การส่งเสริมการมีสุขภาพที่ดีสำหรับคนทุกช่วงวัย มีความสำคัญต่อการพัฒนาประเทศและการยกระดับความเป็นอยู่ของประชาชน โดยต้องดำเนินการอย่างจริงจังในทุกระดับ ทั้งในระดับบุคคล ชุมชน ท้องถิ่น ภูมิภาคและประเทศ

GOAL4 : การศึกษาที่เท่าเทียม (Quality Education)

การศึกษาเป็นพื้นฐานที่สำคัญในการพัฒนาประเทศ การเข้าถึงการศึกษาอย่างทั่วถึงจะช่วยยกระดับความเจริญเติบโตทางเศรษฐกิจ ปิดช่องว่างทางสังคม สร้างความเป็นธรรม และลดความเหลื่อมล้ำในทุกมิติ เป้าหมายการพัฒนาที่ยั่งยืนเป้าหมายที่ 4 มุ่งเน้นสร้างหลักประกันว่าเด็กทั้งชายและหญิงสามารถเข้าถึงการศึกษาตั้งแต่ระดับปฐมวัยไปจนถึงระดับมัธยมศึกษา โดยไม่มีค่าใช้จ่าย



SUSTAINABLE DEVELOPMENT GOAL

GOAL5 * ความเท่าเทียมทางเพศ (Gender Equality)

มุ่งดำเนินการเพื่อให้เกิดความเสมอภาคระหว่างเพศ และเพิ่มบทบาทของผู้หญิงและเด็กหญิงทุกคน โดยกำหนดให้ทุกประเทศต้องยุติการกระทำที่ก่อให้เกิดการเลือกปฏิบัติที่ไม่เป็นธรรมต่อผู้หญิง การใช้ความรุนแรงทั้งทางร่างกายและจิตใจ และการล่วงละเมิดทางเพศ ส่งเสริมการเคารพศักดิ์ศรีความเป็นมนุษย์ของเพศหญิงให้มีสิทธิในการเลือกคู่ครองตามวัยที่เหมาะสม

GOAL6 : การจัดการน้ำและสุขาภิบาล (Clean Water and Sanitation)

น้ำเป็นทรัพยากรที่มีความสำคัญต่อการดำรงชีวิตและการดำเนินกิจกรรมทางเศรษฐกิจ โดยการส่งเสริมการเข้าถึงบริการด้านน้ำและการสุขาภิบาล รวมทั้งการบริหารจัดการทรัพยากรน้ำอย่างยั่งยืน เป็นหนึ่งในวาระการพัฒนาสำคัญทั้งในระดับประเทศและระดับโลก ทั้งนี้ เพื่อให้ประชาชนสามารถเข้าถึงน้ำสะอาดและสุขาภิบาลที่ดี จึงต้องผลักดันให้เกิดการบริหารจัดการน้ำอย่างมีคุณภาพ ทัวถึง และยั่งยืน



SUSTAINABLE DEVELOPMENT GOAL

GOAL7 : พลังงานสะอาดที่ทุกคนเข้าถึงได้ (Affordable and Clean Energy)

พลังงานเป็นปัจจัยสำคัญในการดำรงชีวิตของมนุษย์ และการดำเนินกิจกรรมเพื่อขับเคลื่อนเศรษฐกิจ ซึ่งความต้องการใช้พลังงานมีการขยายตัวเพิ่มขึ้นอย่างต่อเนื่อง อย่างไรก็ตาม การพึ่งพาแหล่งพลังงานที่ใช้แล้วหมดไปหรือพลังงานจากฟอสซิลที่สามารถจัดหาได้อย่างสะดวกและง่ายต่อใช้งานในหลายกิจกรรม ส่งผลให้ภาคพลังงานมีการปล่อยก๊าซเรือนกระจกมากที่สุด และเป็นปัจจัยสำคัญของการเปลี่ยนแปลงสภาพภูมิอากาศ ด้วยเหตุนี้ พลังงานสะอาดโดยเฉพาะพลังงานหมุนเวียนจึงเป็นทางเลือกในการยกระดับประสิทธิภาพในการบริหารจัดการพลังงานไปสู่การพัฒนาที่ยั่งยืน

GOAL8 : การจ้างงานที่มีคุณค่าและการเติบโตทางเศรษฐกิจ (Decent Work and Economic Growth)

มุ่งส่งเสริมการเจริญเติบโตทางเศรษฐกิจที่ยั่งยืน ผ่านการยกระดับผลิตภาพแรงงานและการพัฒนาเทคโนโลยีและนวัตกรรมเพื่อการผลิต โดยการบรรลุเป้าหมายดังกล่าวต้องให้ความสำคัญกับการเสริมสร้างความเป็นผู้ประกอบการ การสร้างงาน รวมถึงการดำเนินนโยบายเพื่อขจัดปัญหาแรงงานผิดกฎหมาย แรงงานทาส และการค้ามนุษย์ ซึ่งจะนำไปสู่การจ้างงานเต็มที่และมีผลิตภาพ



SUSTAINABLE DEVELOPMENT GOAL

GOAL9 : อุตสาหกรรม นวัตกรรม โครงสร้างพื้นฐาน (Industry, Innovation and Infrastructure)

การมีระบบโครงสร้างพื้นฐานที่ดีและมีการคิดค้นนวัตกรรมใหม่ๆ ออกมาสู่สังคมอย่างต่อเนื่องได้กลายเป็นปัจจัยขับเคลื่อนสำคัญของการเติบโตทางเศรษฐกิจและการพัฒนาสังคมในปัจจุบัน เนื่องจากโครงสร้างพื้นฐานที่ดี โดยเฉพาะด้านการคมนาคมและขนส่ง จะช่วยทำให้การเดินทางระหว่างประชาชนในพื้นที่ต่าง ๆ ทำได้ง่ายขึ้น นำไปสู่การแลกเปลี่ยนสินค้าและองค์ความรู้ให้เกิดขึ้นในสังคมอย่างทั่วถึง

GOAL10 : ลดความเหลื่อมล้ำ (Reduced Inequality)

ประเทศไทยมีปัญหาความเหลื่อมล้ำในหลายมิติ ทั้งด้านรายได้ ความมั่งคั่ง โอกาสการเข้าถึงสวัสดิการของรัฐ โครงสร้างพื้นฐาน การเข้าถึงแหล่งเงินทุนและทรัพยากรที่จำเป็น และการเข้าถึงกระบวนการยุติธรรม ซึ่งปัญหาความเหลื่อมล้ำดังกล่าวเป็นหนึ่งในอุปสรรคสำคัญในการพัฒนาประเทศ ดังนั้น ความเหลื่อมล้ำจึงเป็นประเด็นการพัฒนาที่สำคัญของไทยมาอย่างต่อเนื่อง



SUSTAINABLE DEVELOPMENT GOAL

GOAL11 : เมืองและถิ่นฐานมนุษย์อย่างยั่งยืน (Sustainable Cities and Communities)

ความเป็นเมืองกำลังขยายตัวอย่างรวดเร็ว โดยสหประชาชาติ คาดการณ์ว่าภายในปี 2593 ประชากรโลกที่อาศัยในเขตเมือง จะมีมากถึงร้อยละ 68 ของจำนวนประชากรทั่วโลก หรือที่ จำนวน 6.7 พันล้านคน เนื่องจากเมืองเป็นแหล่งสำคัญของการ ทำงาน มีความพร้อมด้านระบบสาธารณูปโภคและการ คมนาคมขั้นพื้นฐาน และมีสวัสดิการสังคมต่าง ๆ รองรับ

GOAL12 : แผนการบริโภคและการผลิตที่ยั่งยืน. (Responsible Consumption and Production)

การขับเคลื่อนรูปแบบการผลิตและการบริโภคที่ยั่งยืน มีความสำคัญต่อการพัฒนาที่ยั่งยืนบนพื้นฐานของการเติบโตทาง เศรษฐกิจที่ตระหนักถึงต้นทุนทางสังคมและสิ่งแวดล้อม โดย ส่งเสริมการใช้ทรัพยากรธรรมชาติอย่างมีประสิทธิภาพ การ ปรับเปลี่ยนรูปแบบการผลิตและบริการของบริษัท องค์กร ตลอดจนกรอบคิดและพฤติกรรมของประชาชน ให้มีความ สอดคล้องกับความสามารถในการรองรับของธรรมชาติ



SUSTAINABLE DEVELOPMENT GOAL

GOAL13 : การรับมือการเปลี่ยนแปลงสภาพภูมิอากาศ (Climate Action)

การเปลี่ยนแปลงสภาพภูมิอากาศ เป็นความท้าทายสำคัญที่ส่งผลกระทบต่อการดำเนินชีวิตของมนุษย์ สิ่งแวดล้อม และการพัฒนาทางเศรษฐกิจอย่างมาก โดยเฉพาะการเปลี่ยนแปลงรูปแบบของฤดูกาล การเกิดภัยพิบัติ การสูญพันธุ์ของสิ่งมีชีวิต ตลอดจนการเปลี่ยนรูปแบบการกระจายของเชื้อโรคและพาหะนำโรค โดยปัจจัยสำคัญที่ทำให้เกิดการเปลี่ยนแปลงสภาพภูมิอากาศ คือ ก๊าซเรือนกระจก ที่มีแหล่งกำเนิดหลักมาจากการเผาไหม้เชื้อเพลิงฟอสซิลจากการดำเนินกิจกรรมทางเศรษฐกิจของมนุษย์

GOAL14 : การใช้ประโยชน์จากมหาสมุทรและทรัพยากรทางทะเล (Life Below Water)

มหาสมุทรและทะเลมีความสำคัญอย่างยิ่งต่อสิ่งมีชีวิตบนโลก ไม่ว่าจะเป็นวัฏจักรฝน น้ำดื่ม ภูมิอากาศ ชายฝั่ง รวมถึงแหล่งอาหารและกิจกรรมต่าง ๆ ล้วนเกี่ยวข้องกับมหาสมุทรและทะเล ด้วยเหตุนี้ การบริหารจัดการทรัพยากรในมหาสมุทรและทะเล จึงมีความซับซ้อนและมีความเกี่ยวข้องกับมิติสิ่งแวดล้อม เศรษฐกิจ สังคม กฎระเบียบและกฎหมายระหว่างประเทศ



SUSTAINABLE DEVELOPMENT GOAL

GOAL15 : การใช้ประโยชน์จากระบบนิเวศทางบก (Life on Land)

การพัฒนาเศรษฐกิจในศตวรรษที่ผ่านมา ได้ส่งผลกระทบต่อความสมดุลของระบบนิเวศและทรัพยากรธรรมชาติ อาทิ การใช้สารเคมีเกินขนาดในภาคการเกษตร แบบแผนการผลิตในภาคอุตสาหกรรมที่ก่อให้เกิดมลพิษและก๊าซเรือนกระจก การขยายตัวของเขตเมืองที่รุกล้ำเข้าไปในพื้นที่ป่าไม้ที่มีความหลากหลายทางชีวภาพ อีกทั้งพฤติกรรมการบริโภคของมนุษย์ที่มีการใช้ทรัพยากรธรรมชาติอย่างฟุ่มเฟือย ล้วนเป็นสาเหตุที่ทำให้เกิดความเสื่อมโทรมของที่ดินและระบบนิเวศบนบก

GOAL16 : สังคมสงบสุข ยุติธรรม ไม่แบ่งแยก (Peace and Justice Strong Institutions)

มุ่งเน้นการตัดวงจรความขัดแย้ง การข่มเหง การแสวงหาประโยชน์อย่างไม่ถูกต้อง การค้ามนุษย์ การใช้ความรุนแรงและการทรมานทุกรูปแบบ เพื่อสร้างความมั่นคงและปลอดภัยในชีวิตและทรัพย์สินให้กับประชาชน และสร้างหลักประกันว่าทุกคนสามารถเข้าถึงความยุติธรรมได้อย่างเท่าเทียม มีกระบวนการตัดสินใจที่มีความรับผิดชอบ ครอบคลุม และมีส่วนร่วมในระดับ



SUSTAINABLE DEVELOPMENT GOAL

GOAL17 : ความร่วมมือเพื่อการพัฒนาที่ยั่งยืน
(Partnerships to achieve the Goal)

มุ่งยกระดับหุ้นส่วนความร่วมมือระดับโลก โดยเฉพาะความร่วมมือหลายภาคส่วน เพื่อขับเคลื่อนเป้าหมายการพัฒนาที่ยั่งยืนใน ทุกประเทศ ทั้งด้านเศรษฐกิจ สังคม และสิ่งแวดล้อม โดยไม่ทิ้งใครไว้ข้างหลัง ผ่านการระดมทุนที่เป็นตัวเงิน เทคโนโลยีและนวัตกรรม ตลอดจนความรู้และแนวปฏิบัติที่ดี เพื่อสนับสนุนประเทศกำลังพัฒนาและประเทศพัฒนาน้อยที่สุดใน การดำเนินนโยบายและมาตรการต่าง ๆ ตามความต้องการ



SUSTAINABLE
DEVELOPMENT
GOALS

Corporate social responsibility





CORPORATE SOCIAL RESPONSIBILITY

Corporate Social Responsibility หมายถึง ความรับผิดชอบต่อสังคมและสิ่งแวดล้อมขององค์กร ดำเนินกิจการภายใต้หลักจริยธรรมและการจัดการที่ดี โดยรับผิดชอบต่อสังคมและสิ่งแวดล้อมทั้งภายในและภายนอกองค์กร อันนำไปสู่การพัฒนาที่ยั่งยืน

Corporate หมายถึงการดำเนินงานที่ไม่แสวงหาผลกำไร

Social หมายถึงสังคมกลุ่มสังคมอาจจะเป็นสิ่งมีชีวิตหรือไม่มีชีวิตก็ได้ ขึ้นอยู่กับว่าเราต้องการพัฒนาสังคมไหน

Responsibility หมายถึงการร่วมรับผิดชอบต่อทั้งในด้านบวกและด้านลบต่อผู้มีส่วนได้ส่วนเสีย

“CSR ก็คือ หน้าที่หนึ่งของบริษัทในฐานะพลเมืองของ สังคม เป็นสิ่งที่องค์กรต้องปฏิบัติ เพื่อให้ได้มาซึ่งสิทธิในการใช้ประโยชน์จากทรัพยากรที่มีในสังคม”



CORPORATE SOCIAL RESPONSIBILITY

Corporate Social Responsibility สามารถแบ่งออกเป็น 4 ระดับ

ระดับ 1 Mandatory Level : การที่ธุรกิจมีหน้าที่ต้องปฏิบัติตามกฎหมายและกฎเกณฑ์ที่เกี่ยวข้อง เช่น กฎหมายคุ้มครองผู้บริโภค, กฎหมายแรงงาน, การจ่ายภาษี เป็นต้น

ระดับ 2 Elementary Level : การที่ธุรกิจคำนึงถึงความสามารถในการอยู่รอดและให้ผลตอบแทนแก่ผู้ถือหุ้น ซึ่งกำไรที่ได้นั้นต้องมีใช้กำไรที่เกิดจากการเบียดเบียนสังคม

ระดับ 3 Preemptive Level : การที่ธุรกิจสามารถสร้างผลกำไรแก่ผู้ถือหุ้นได้ในอัตราที่เหมาะสมและผู้ประกอบธุรกิจได้ใส่ใจเพื่อให้ประโยชน์ตอบแทนแก่สังคมมากขึ้น โดยเฉพาะสังคมใกล้ที่อยู่รอบข้างที่มีความคาดหวังว่าจะได้รับการดูแลหรือเอาใจใส่จากผู้ประกอบธุรกิจ

ระดับ 4 Voluntary Level : การดำเนินธุรกิจควบคู่กับการปฏิบัติตามแนวทางของ CSR ด้วยความสมัครใจไม่ได้ถูกเรียกร้องจากสังคม ซึ่งการประกอบธุรกิจอยู่บนพื้นฐานของการมุ่งประโยชน์ของสังคมเป็นสำคัญ



CORPORATE SOCIAL RESPONSIBILITY

Corporate Social Responsibility สามารถแบ่งออกเป็น 4 ประเภท

1. ความรับผิดชอบต่อสังคมด้านสิ่งแวดล้อม (Environmental Corporate Social Responsibility) : แต่ละองค์กรมุ่งเน้นการทำ CSR ด้านนี้เพื่อพยายามลดผลกระทบต่อสิ่งแวดล้อม
2. ความรับผิดชอบต่อสังคมด้านจริยธรรม (Ethical Corporate Social Responsibility) : เป็นการมุ่งเน้นที่จะสร้างความมั่นใจให้กับผู้มีส่วนได้เสียทั้งหมดของธุรกิจ เพื่อให้พวกเขาได้รับการปฏิบัติอย่างเป็นธรรมตั้งแต่ระดับพนักงานไปจนถึงผู้บริโภครวม และเพื่อให้เกิดผลกระทบต่อเชิงบวกมากที่สุด
3. ความรับผิดชอบต่อสังคมด้านจริยธรรม (Ethical Corporate Social Responsibility) : เป็นการมุ่งเน้นที่จะสร้างความมั่นใจให้กับผู้มีส่วนได้เสียทั้งหมดของธุรกิจ เพื่อให้ได้รับการปฏิบัติอย่างเป็นธรรมตั้งแต่ระดับพนักงานไปจนถึงผู้บริโภครวม
4. ความรับผิดชอบต่อสังคมด้านอาสาสมัคร (Volunteering Corporate Social Responsibility) : เป็นอีกประเภทที่แสดงให้เห็นถึงความจริงใจ ใส่ใจ ขององค์กรได้อีกทางหนึ่ง เช่น การสละเวลาของพนักงานเพื่อทำความดีในส่วนท้องถิ่นหรือชุมชน



CORPORATE SOCIAL RESPONSIBILITY

การเริ่มต้นกิจกรรม Corporate Social Responsibility

การลงทุนริเริ่มในสิ่งใหม่ๆ ด้านสังคมและสิ่งแวดล้อม : มีการสนับสนุนองค์กรระดับท้องถิ่นหรือระดับประเทศ ผ่านการบริจาคอาจจ้างงานสมัคร เพื่อแก้ปัญหาใดและใช้ความเชี่ยวชาญขององค์กรในการเป็นกระบอกเสียง เพื่อให้คนหันมาเห็นความสำคัญของปัญหา

การใช้แรงงานอย่างมี "จริยธรรม" : พนักงานมีแนวโน้มที่มองหาบริษัทที่ดูแลพนักงาน ทั้งในและนอกเวลางาน ดังนั้นเพื่อให้แน่ใจว่าองค์กรดึงดูดคนที่มีความสามารถมากพอและมีจริยธรรมธุรกิจที่ดี

การส่งเสริมการทำบุญเพื่อการกุศล : อาจมีพันธกิจในการสร้างการเปลี่ยนแปลง ด้วยการตั้งทีมงานด้านความรับผิดชอบต่อสังคมขึ้นมา เพื่อให้องค์กรสามารถช่วยเหลือกลับคืนสู่สังคม

การใส่ใจกับเรื่องสิ่งแวดล้อม : ปัจจุบันผู้บริโภคเริ่มมองหาหนทางที่จะลดผลกระทบต่อสิ่งแวดล้อมมากขึ้นเรื่อยๆ รวมถึงหันมาสนับสนุนแบรนด์หรือธุรกิจที่ทำเช่นเดียวกัน

การมุ่งลดโลกร้อน : เป็นกระแสในปัจจุบันที่ธุรกิจต่าง ๆ สามารถเปลี่ยนแปลงองค์กรอย่างต่อเนื่อง เพื่อลดก๊าซคาร์บอนไดออกไซด์หรือลดภาวะโลกร้อน



CORPORATE SOCIAL RESPONSIBILITY

ประโยชน์ของ Corporate Social Responsibility

1. **ช่วยเพิ่มความพึงพอใจให้แก่พนักงาน** การให้โอกาสพนักงานของคุณได้ลองเป็นอาสาสมัคร โดยเฉพาะอย่างยิ่งในช่วงเวลาทำงานของพวกเขา พนักงานจะได้รับแรงบันดาลใจและความภาคภูมิใจผ่านโอกาสจากการเข้าไปพัฒนาชุมชน
2. **ช่วยปรับปรุงภาพลักษณ์ขององค์กร** ในยุคดิจิทัล หลายองค์กรได้แสดงให้เห็นถึงความรับผิดชอบต่อสังคมด้านต่าง ๆ ผ่านทางโซเชียลมีเดีย ซึ่งเป็นผลดีต่อภาพลักษณ์ขององค์กร
3. **ช่วยเพิ่มความภักดีของลูกค้า** ในการสำรวจจากเว็บไซต์ Neilson.com โดย Chris McAllister ในปี 2016 ผลคือ 56% ของผู้เข้าร่วมการสำรวจกล่าวว่า “แบรนด์ที่มีชื่อเสียงในด้านคุณค่าทางสังคม” สามารถกระตุ้นการซื้อเป็นอันดับสูงสุด และอีก 53% ของผู้เข้าร่วมการสำรวจกล่าวว่า “แบรนด์ที่มีส่วนร่วมกับกับชุมชน” สามารถกระตุ้นการซื้อได้เช่นกันลูกค้าหรือผู้บริโภคมีแนวโน้มที่จะภักดีต่อแบรนด์ของคุณมากขึ้น
4. **ช่วยเพิ่มความคิดสร้างสรรค์ในองค์กร** หากอยากให้พนักงานในองค์กรได้ลองคิดนอกกรอบหรือมีความคิดสร้างสรรค์ การทำ CSR ถือเป็นโปรแกรมหนึ่งที่ช่วยกระตุ้นให้พนักงานได้ลองทำสิ่งใหม่ๆ หรือมีพลังในการทำงานเพิ่มมากขึ้นได้

**SUSTAINABLE
DEVELOPMENT
PROJECT**





SUSTAINABLE PROJECT

TOMS - One for One Campaign



Source: jamesgood.co.uk/blog/exceptional-heart-sole

รองเท้าแบรนด์ TOMS นับเป็นแบรนด์รองเท้าที่ทำกิจกรรมเพื่อสังคมที่มีชื่อเสียงระดับโลกกับแคมเปญ One for One หรือซื้อรองเท้า 1 คู่ TOMS จะบริจาค 1 คู่ ซึ่งเกิดจาก Blake Mycoskie ผู้ก่อตั้งที่บังเอิญไปพบเห็นเด็กๆ ชาวอาเจนตินา เด็บโตในชุมชนโดยไม่มีรองเท้าใส่ เลยเกิดเป็นความคิดดี ๆ ในการทำรองเท้าคู่ใหม่ 1 คู่ ให้กับเด็ก ๆ ที่ขาดแคลนเมื่อมีลูกค้าซื้อรองเท้าของ TOMS 1 คู่

สิ่งที่ TOMS ทำนั้นเรียกได้ว่าสร้างให้เกิดผู้สนับสนุนในแนวคิดของการทำเพื่อผู้คนในสังคมที่ด้วยโอกาส จน ณ ปัจจุบัน TOMS ได้มอบรองเท้าให้กับเด็กทั่วทุกมุมโลกไปกว่า 60 ล้านคู่แล้ว แต่ความพยายามของ Mycoskie ไม่ได้หยุดแค่รองเท้าเท่านั้น เขายังเดินทางมุ่งช่วยเหลือเด็ก ๆ และชุมชนทั่วโลก อาทิ โครงการทำแว่นตาเพื่อการมองเห็นที่ดีขึ้นกับคนกว่า 400,000 คน โครงการส่งมอบน้ำสะอาดกับ 6 ประเทศ รวมถึงโครงการสนับสนุนบริการการคลอดที่ปลอดภัยด้วยการจัดอบรมผู้ดูแลการคลอดที่มีทักษะ และจัดจำหน่ายชุดเครื่องมือต่างๆ ที่ช่วยให้ผู้หญิงคลอดลูกได้อย่างปลอดภัย

XEROX - Community Involvement Program

หนึ่งในธุรกิจระดับโลกด้านไอทีแบรนด์ XEROX สัญชาติอเมริกัน ที่ทำธุรกิจขายเครื่องปริ้น เครื่องถ่ายเอกสาร และบิลิเนสโซลูชัน ด้านอุปกรณ์ที่เกี่ยวกับดิจิทัล เทคโนโลยี ได้ถูกจัดอันดับอยู่ใน 100 บริษัทที่ดีที่สุดในการทำกิจกรรมเพื่อสังคม มาเป็นปีที่ 12 ติดต่อกัน จากนิตยสาร Corporate Responsibility Magazine



Source: xerox.com/en-us/about/corporate-social-responsibility

XEROX ได้ริเริ่มโครงการ CSR หลายนโครงการโดยได้ทำโครงการการมีส่วนร่วมกับชุมชนขึ้น ด้วยการตั้งกองทุนรวมถึงการสนับสนุนให้พนักงานในประเทศต่างๆ เสนอโครงการที่สร้างความแตกต่างให้ชุมชนแต่ละแห่งดีขึ้น และออกไปทำกิจกรรมเหล่านั้น โดยตั้งแต่ปี 2012 เป็นต้นมา XEROX ได้สนับสนุนโครงการมากกว่า 18,000 โครงการ และมีพนักงานกว่า 400,000 คนเข้าร่วมในกิจกรรมต่างๆ สาเหตุที่ XEROX ตั้งโครงการนี้ขึ้นมาจากแนวคิดที่ว่าคนที่อยู่ในชุมชนจะรู้ว่าสิ่งที่คุณชนนั้นต้องการอะไรมากที่สุด เพื่อที่จะได้ทำประโยชน์อย่างสูงสุดให้เกิดขึ้นกับชุมชนแต่ละแห่ง โดยในแต่ละโครงการก็จะอนุญาตให้พนักงานลางานเพื่อออกไปทำความดีโดยไม่มีการหักค่าใช้จ่ายใดๆ

นอกจากนั้นยังมีกิจกรรมอื่นๆ เช่น โครงการธนาคารอาหาร การเยียวยาผู้ประสบภัยจากภัยพิบัติ โครงการรณรงค์เรื่องมะเร็งทรวงอกในเมืองต่างๆ โครงการ You Print One We Plant One และอื่นๆอีกมากมาย



SUSTAINABLE PROJECT

Levi Strauss - Workers Well Being



Source: [levistrauss.com/how-we-do-business/worker-well-being](https://www.levistrauss.com/how-we-do-business/worker-well-being)

แบรนด์กางเกงยีนส์ Levi ก็เป็นอีกหนึ่งแบรนด์ที่ให้ความสำคัญการความเป็นอยู่ของพนักงาน ที่มุ่งเน้นและทุ่มเทกับการส่งเสริมให้พนักงานมีฐานะทางการเงินที่ดี มีสุขภาพที่ดี รวมไปถึงชีวิตความเป็นอยู่ที่ดีขึ้น จึงเกิดเป็นโครงการ Workers Well Being ในปี 2011 จากเจตนาของ Chip Bergh ซีอีโอ ของ Levi ที่ตั้งใจจะเปลี่ยนมาตรฐานของการทำงานในอุตสาหกรรมมามุ่งเน้นในเรื่องคุณค่าและคุณภาพชีวิตของพนักงาน

บริษัทเลวีริเริ่มการถามความต้องการของพนักงานที่แท้จริงด้วยคำถามที่ว่า อะไรที่จะทำให้เกิดการทำงานอย่างราบรื่น มีการติดต่อสื่อสารที่ดี ทำให้สุขภาพดี และทำงานได้อย่างมีประสิทธิภาพมากขึ้น ซึ่งแตกต่างจากแนวทางการทำ CSR แบบอื่น ๆ ที่บริษัทจะเน้นวางรูปแบบกิจกรรมมากกว่าการสอบถามความคิดเห็นจากพนักงาน และหลังจากได้ความคิดเห็นจากพนักงานแล้ว Levi ก็เริ่มพูดคุยและสร้างพันธมิตรกับองค์กรที่ไม่แสวงหาผลกำไร และ NGO's หลายแห่งเพื่อเติมเต็มความต้องการของพนักงาน

นับตั้งแต่ปี 2011 โครงการ Workers Well Being ได้ขยายไปถึง 17 ประเทศ และเติมเต็มความต้องการของพนักงานไปได้กว่า 190,000 คน และสามารถเพิ่ม ประสิทธิภาพในการการผลิตสินค้าได้กว่า 65% ซึ่งพิสูจน์ให้เห็นว่าการให้ความสำคัญกับความยั่งยืนในการทำธุรกิจ และการสร้างประโยชน์ให้กับทุก ๆ กระบวนการทำงาน สามารถช่วยให้ธุรกิจดีขึ้นได้ โดย Levi เองได้ตั้งเป้าหมายว่าภายในปี 2020 จะสามารถเพิ่มประสิทธิภาพในการผลิตสินค้าได้กว่า 80% และ ขยายไปสู่พนักงานกว่า 300,000 คนในปี 2025

Starbucks - C.A.F.E. Practices



Source: [gcrmag.com](https://www.gcrmag.com)

Starbucks เป็นแบรนด์หนึ่งที่ทำให้ความสำคัญกับจริยธรรมในการทำธุรกิจ รวมไปถึงความรับผิดชอบต่อสังคมตั้งแต่เริ่มธุรกิจในปี 1971 โดยได้เริ่มโครงการ Coffee and Farmer Equity (C.A.F.E.) ซึ่งเป็นโครงการส่งเสริมคุณค่าของเกษตรกรด้วยการกำหนดแนวทางในการเพิ่มคุณภาพของสินค้า ความรับผิดชอบต่อเศรษฐกิจ และการบริหารจัดการเกี่ยวกับสิ่งแวดล้อม โดยแนวทางดังกล่าวประกอบไปด้วย

- กาแฟทุกแก้วต้องได้มาตรฐานด้านคุณภาพ
- ปลูกฝังแนวคิดความยั่งยืน
- สนับสนุนเกษตรกรในทุกรูปแบบ
- ให้ความสำคัญกับสภาพแวดล้อมในการทำงาน ทั้งความปลอดภัย ความยุติธรรม มีมนุษยธรรม ไม่เหยียดเพศและเชื้อชาติ และยังสนับสนุนด้านสภาพแวดล้อมในการอยู่อาศัยของพนักงาน



SUSTAINABLE PROJECT

LEGO - Build the Change



Source: tonsberg-og-faerder.vestfoldbibliotekene.no

โครงการ Build the Change ของแบรนด์ตัวต่อระดับโลก LEGO นั้นเกิดขึ้นจากไอเดียของเด็ก 9 ขวบ ที่ส่งจดหมายมาที่บริษัท แล้วบอกกับ LEGO ว่า “เมื่อผมโตขึ้น ผมอยากให้อุณหภูมิของโลกที่มีคุณภาพชีวิตที่ดีงาม” จึงกลายเป็นไอเดียในการทำโครงการระดับโลกเพื่อให้เด็ก ๆ เสนอไอเดีย ความคิดสร้างสรรค์ ในการทำให้โลกน่าอยู่ยิ่งขึ้น

Build the Change เป็นกิจกรรมระดับโลกที่เปิดโอกาสให้เด็ก ๆ เสนอไอเดีย และความคิดสร้างสรรค์ ด้วยการรวมกลุ่มเด็ก ๆ ผ่านการจัดเวิร์กช็อปในแต่ละประเทศ และให้เด็กทุกคนสร้างสรรค์ผลงานการต่อต่อตามความคิด ส่งเสริมให้เด็ก ๆ เกิดความสามัคคีและช่วยเหลือกัน ตลอดจนแก้ไขปัญหาต่าง ๆ ที่เกิดขึ้น และให้เขียนรายละเอียดอธิบายถึงแนวคิดพร้อมนำเสนอผลงาน โดยแต่ละทีก็จะมามีแนวคิดหรือ Theme ที่แตกต่างกันออกไป เช่น โรงเรียนในฝัน เพื่อนบ้านน่าอยู่ เป็นต้น

BMW - The Schools Environmental Education Development Project



Source: bmwgroup

BMW แบรินดรอยนต์ผู้นำด้านเทคโนโลยีและนวัตกรรมให้ความสำคัญกับโครงการเพื่อสังคมที่เกี่ยวข้องกับอุตสาหกรรมรถยนต์ และเรื่องต่างๆที่เกี่ยวข้องกับท้องถนน รวมไปถึงความเป็นอยู่ที่ดีขึ้นของเพื่อนมนุษย์ และหนึ่งในนั้น คือ โครงการ “The Schools Environmental Education Development Project” หรือ โครงการให้ความรู้เกี่ยวกับสิ่งแวดล้อมและพัฒนาการศึกษาในสถานศึกษา ที่เริ่มต้นมาเมื่อหลายสิบปีและยังคงทำอย่างต่อเนื่องมาจนถึงทุกวันนี้ โดย ณ สิ้นปี 2019 ก็มียุโรปกว่า 400,000 คน เข้าร่วมโครงการและมีเป้าหมายให้ได้ถึง 1 ล้านคนในปี 2025

โครงการดังกล่าวได้สร้างการรับรู้ในตัวแบรนด์ของ BMW ในฐานะแบรนด์ที่ให้ความสำคัญกับปัญหาสังคมและสิ่งแวดล้อม ซึ่งนับเป็นหนึ่งในโครงการสำคัญที่ทำให้กิจกรรมเพื่อสังคมของ BMW ในอีกหลายๆกิจกรรมประสบความสำเร็จ เช่น

- Young Engineers Dream
- Tech4Kids
- BMW Scholars
- Vehicles for research and education
- BMW Joy Home
- Livelihood for Youth
- Kickstart for Life
- Junior Campus
- Robot Kids Education
- Safety Training
- Be Safe Be Smart
- Care4Water



SUSTAINABLE PROJECT

Ford Motor Company

Coca-Cola



Source: pinterest.com/pin/296604325452044832

แบรนด์น้ำอัดลมอันดับหนึ่งอย่าง Coca-Cola มีการใช้รถบรรทุกเพื่อขนส่งสินค้าและปล่อยมลพิษสู่ชั้นบรรยากาศมากกว่า 3.7 ล้านตัน ที่ส่งผลให้เกิดปฏิกิริยาเรือนกระจก และด้วยการให้ความสำคัญกับเรื่องของสิ่งแวดล้อม Coca-Cola ทำการลงทุนครั้งใหญ่ทั้งระบบ Supply Chain ในการศึกษาการใช้พลังงานทางเลือกกับรถบรรทุกทุกคันเพื่อลดปริมาณมลพิษ ด้วยความตั้งใจในการลดปริมาณคาร์บอนลง 25% ภายในปี 2020



Source: punnajit.com/ford-fiesta-ecoboost-review

แบรนด์รถยนต์สัญชาติอเมริกันให้ความสำคัญกับการลดปริมาณไอเสียด้วยการพัฒนาเครื่องยนต์ EcoBoost เพื่อประสิทธิภาพในการจัดการด้านพลังงาน และยังวางแผนในการพัฒนารถยนต์ไฟฟ้าและรถยนต์ไฮบริดภายในปี 2022 ด้วยงบลงทุนกว่า 11 พันล้านเหรียญ นอกจากนี้ในตัวแทนขายในประเทศอเมริกาบางส่วนก็เริ่มนำพลังงานลม พลังงานแสงอาทิตย์มาใช้ในการบวนการทำงานเพื่อลดมลภาวะและปัญหาโลกร้อนที่เกิดขึ้นอย่างมีประสิทธิภาพ

แนวทางความยั่งยืนของ Ford นั้น ให้ความสำคัญกับการพัฒนาคุณภาพชีวิตของมนุษย์ ยกกระดับเพื่อโลกที่น่าอยู่ยิ่งขึ้น รวมไปถึงการให้ความสำคัญกับนวัตกรรมเพื่อขับเคลื่อนอนาคต โดยมีโครงการเพื่อสังคมและสิ่งแวดล้อมอีกกว่า 100 โครงการ