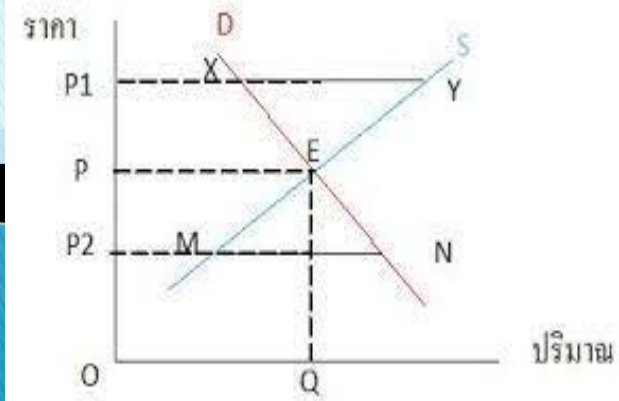
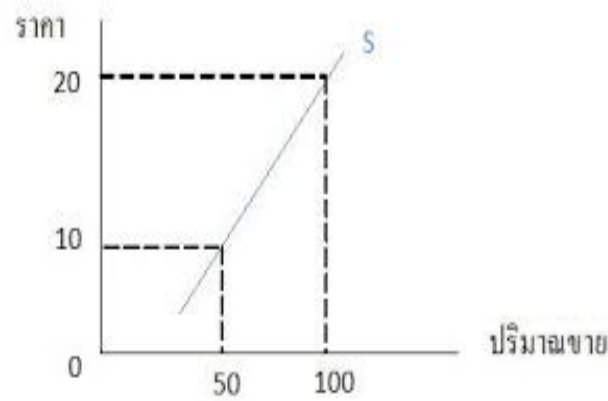
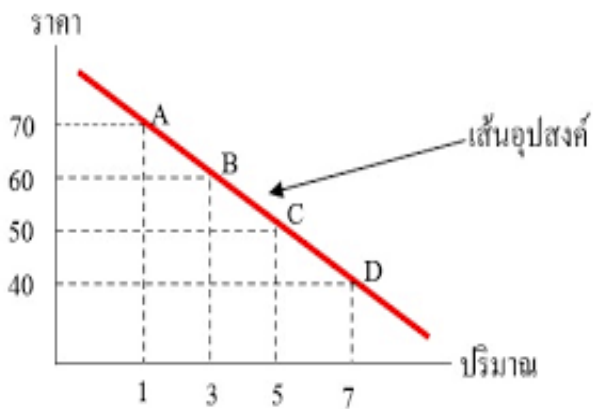


บทที่ 2

อุปสงค์ อุปทาน และภาวะดุลยภาพ



หัวข้อเนื้อหา

- ▶ 1. อุปสงค์ (Demand)
- ▶ 2. อุปทาน (Supply)
- ▶ 3. ภาวะดุลยภาพ (Equilibrium)



ตารางและเส้นอุปสงค์ของ ราคา (price demand)

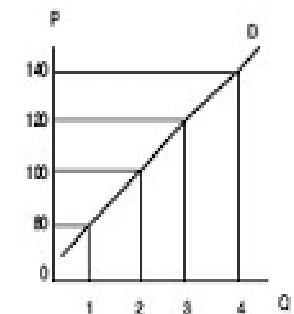
ราคา สินค้า	ปริมาณซื้อ
1	40
2	35
3	15
4	10



1

ตารางและเส้นอุปสงค์ต่อราคาสินค้าใช้ทดแทนกัน

ราคา (P)	ปริมาณขาย ได้ (Q)
80	1
100	2
120	3
140	4



14

1. ความหมายของอุปสงค์ และกฎของอุปสงค์

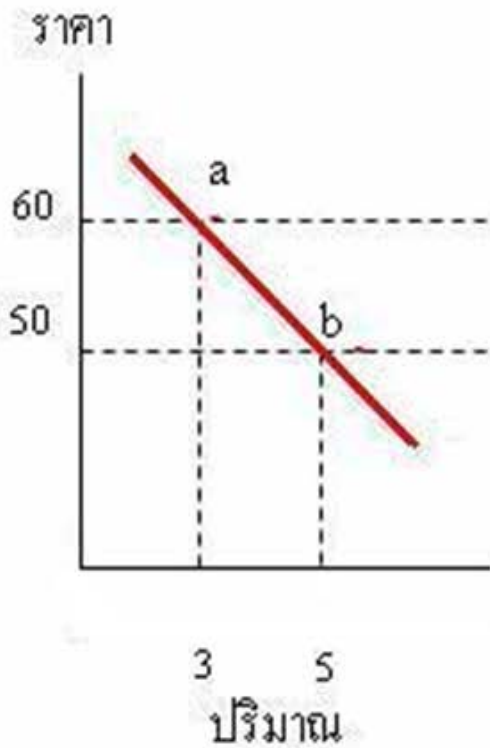
ความหมายของอุปสงค์

อุปสงค์(demand) คือ ความต้องการซื้อสินค้าใดสินค้านั้น
ที่ผู้บริโภคมีความต้องการซื้อ ณ ระดับราคาสินค้าต่างๆ ใน
ช่วงระยะเวลาใดเวลาหนึ่ง เมื่อกำหนดปัจจัยอื่นๆคงที่

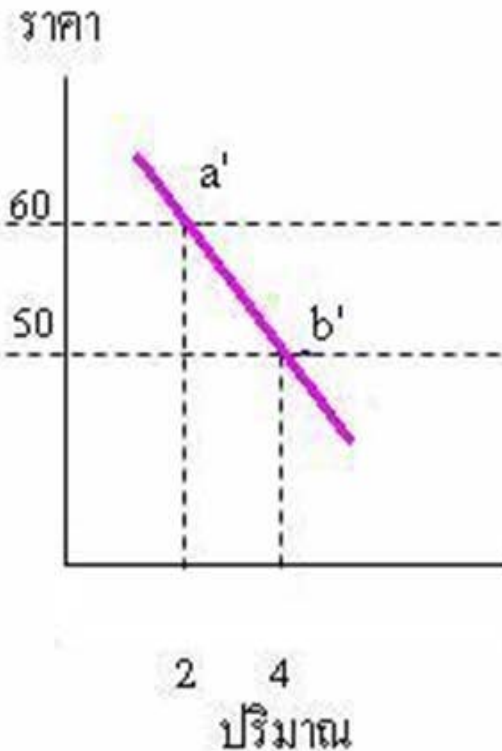
- ▶ **อุปสงค์ส่วนบุคคล (individual demand)** คือ ปริมาณความต้องการซื้อสินค้าใดสินค้านี้ของผู้บริโภค ณ ระดับราคาต่างๆ
- ▶ **อุปสงค์ตลาด (market demand)** คือ การนำอุปสงค์ส่วนบุคคลมารวมด้วยกัน แสดงถึงปริมาณความต้องการซื้อสินค้าของผู้บริโภคทั้งหมดในระบบเศรษฐกิจ ณ ระดับราคาต่างๆ

อุปสงค์ส่วนบุคคล และ อุปสงค์ตลาด

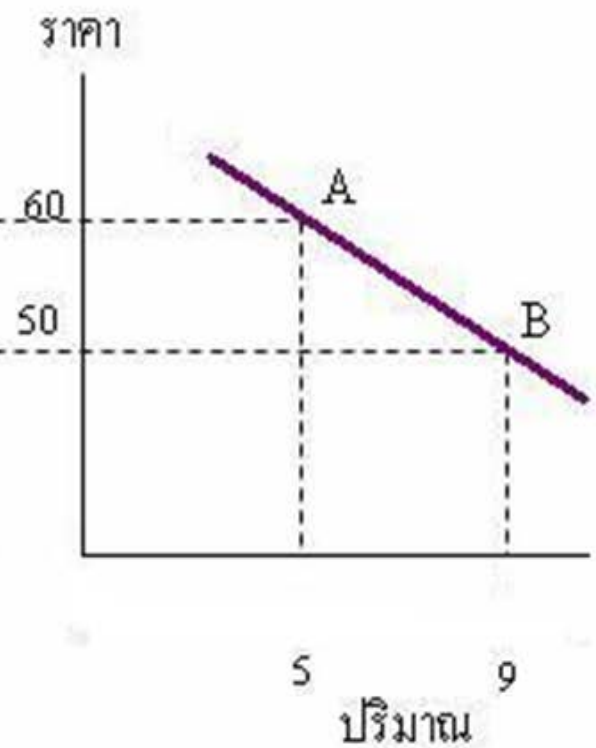
อุปสงค์ของนาย ก.



อุปสงค์ของนาย ข.



อุปสงค์ของตลาด





กฎของอุปสงค์ (Law of Demand)

คือ การเปลี่ยนแปลงปริมาณซื้อสินค้าของผู้บริโภค อันเกิดจากการเปลี่ยนแปลงของระดับราคาสินค้า เมื่อกำหนดให้ปัจจัยอื่นๆคงที่

ปัจจัยที่ก่อให้เกิดกฎอุปสงค์มีดังนี้

1. แนวคิดที่มีเหตุผลของผู้บริโภค โดยราคาสินค้า

2. กฎของการลดน้อยถอยลงของอรรถประโยชน์โดยอรรถประโยชน์

3. ผลทางรายได้ และผลของการทดแทน

ข้อยกเว้นสำหรับกฎของอุปสงค์

1. การคาดการณ์ปกติของมนุษย์

- ผู้บริโภคบางกลุ่มให้ความสนใจในตัวคุณภาพสินค้า และมีค่านิยมในการใช้สินค้าที่มีราคาสูง เพื่อคุณภาพชีวิตที่ดี

2. ผลทางด้านการโอ้อวด

- ผู้บริโภคที่มีฐานะดีนิยมใช้สินค้าที่มีราคาแพง

- ▶ อุปสงค์ คือ ความต้องการซื้อสินค้าของผู้บริโภคที่มีความสัมพันธ์ในทิศทางตรงกันข้ามกับระดับราคาเมื่อกำหนดให้สิ่งอื่นๆ อยู่คงที่

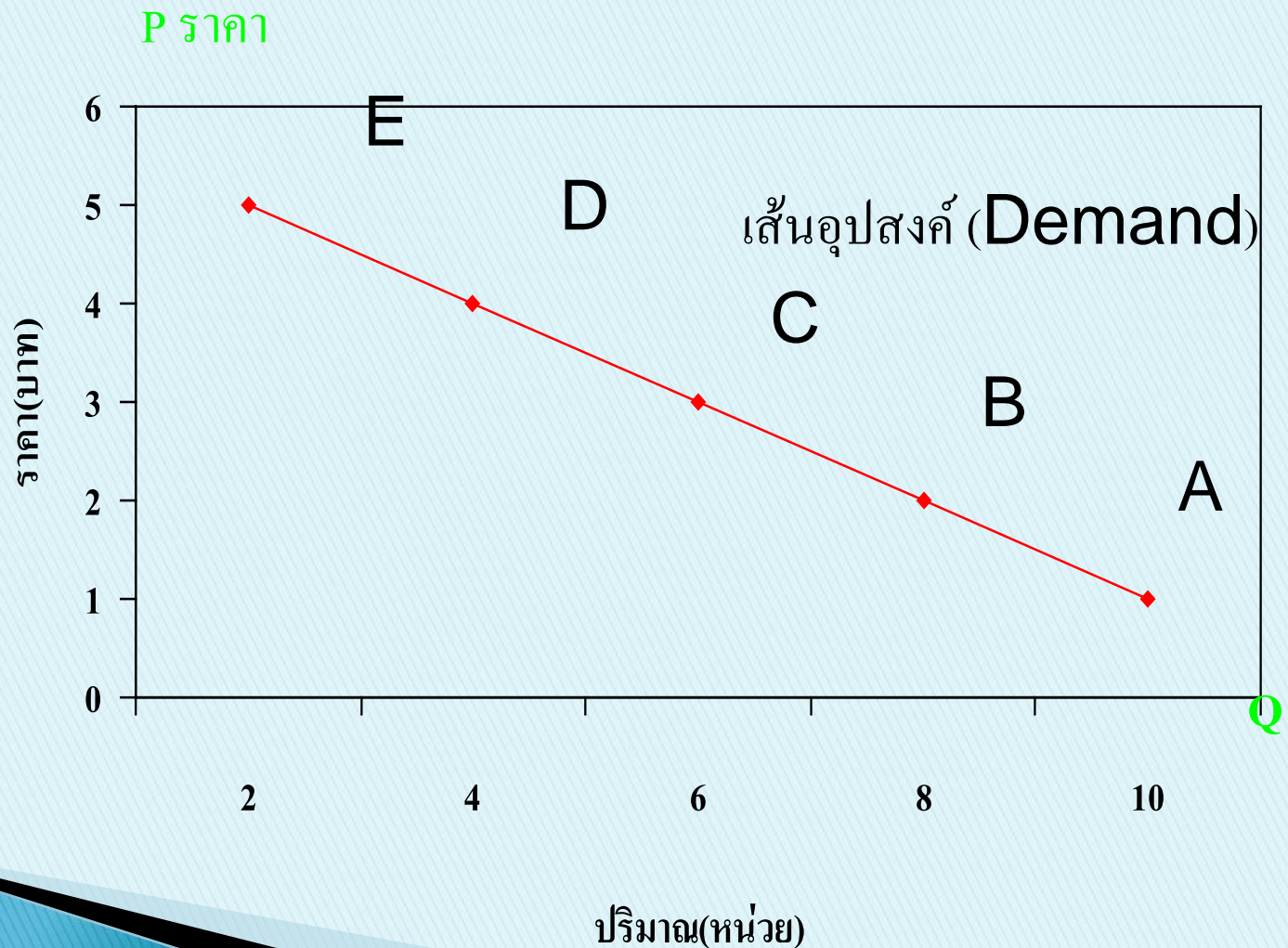
ปัจจัยที่ก่อให้เกิดกฎของอุปสงค์ คือ แนวคิดที่มีเหตุผลของผู้บริโภคการลดน้อยถอยลงของอรรถประโยชน์ ผลทางรายได้ และผลทางการทดแทน

ตาราง และลักษณะของเส้นอุปสงค์

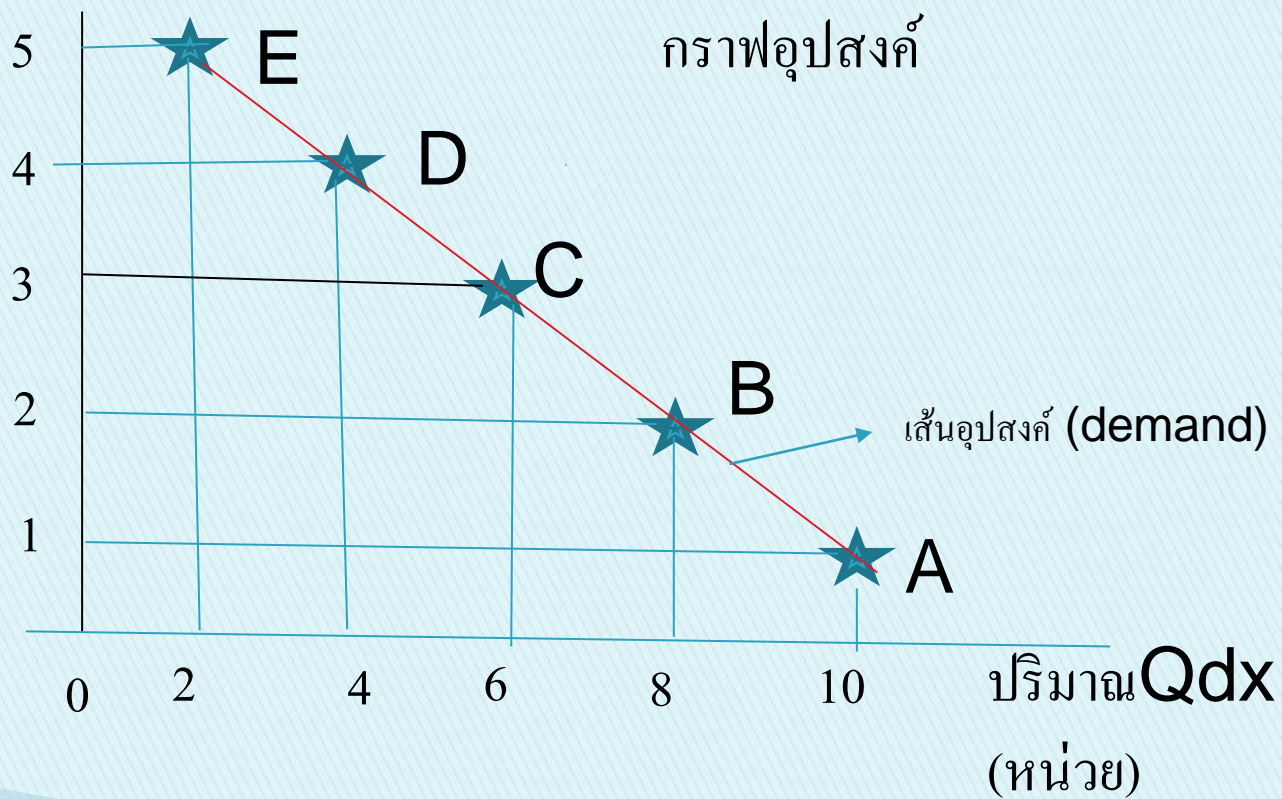
ตารางที่ 2.1 ความสัมพันธ์ระหว่างระดับราคาสินค้า และปริมาณความต้องการซื้อ

แผนการซื้อ	ระดับราคาสินค้า P	ปริมาณความต้องการซื้อ(หน่วย) Q
▶ A	1	10
▶ B	2	8
▶ C	3	6
▶ D	4	4
▶ E	5	2

ภาพที่ 2.1 ลักษณะเส้นอุปสงค์ ที่เป็นเส้นลาดจากซ้ายลงไปขวา



ราคา p (บาท)



ปัจจัยต่างๆที่เป็นตัวกำหนดอุปสงค์

1) ราคาสินค้าชนิดนั้น (price : P_x)

แสดงความสัมพันธ์ระหว่างปริมาณความต้องการซื้อสินค้า
กับราคาชนิดนั้นมีความสัมพันธ์ในทิศทางตรงกันข้าม

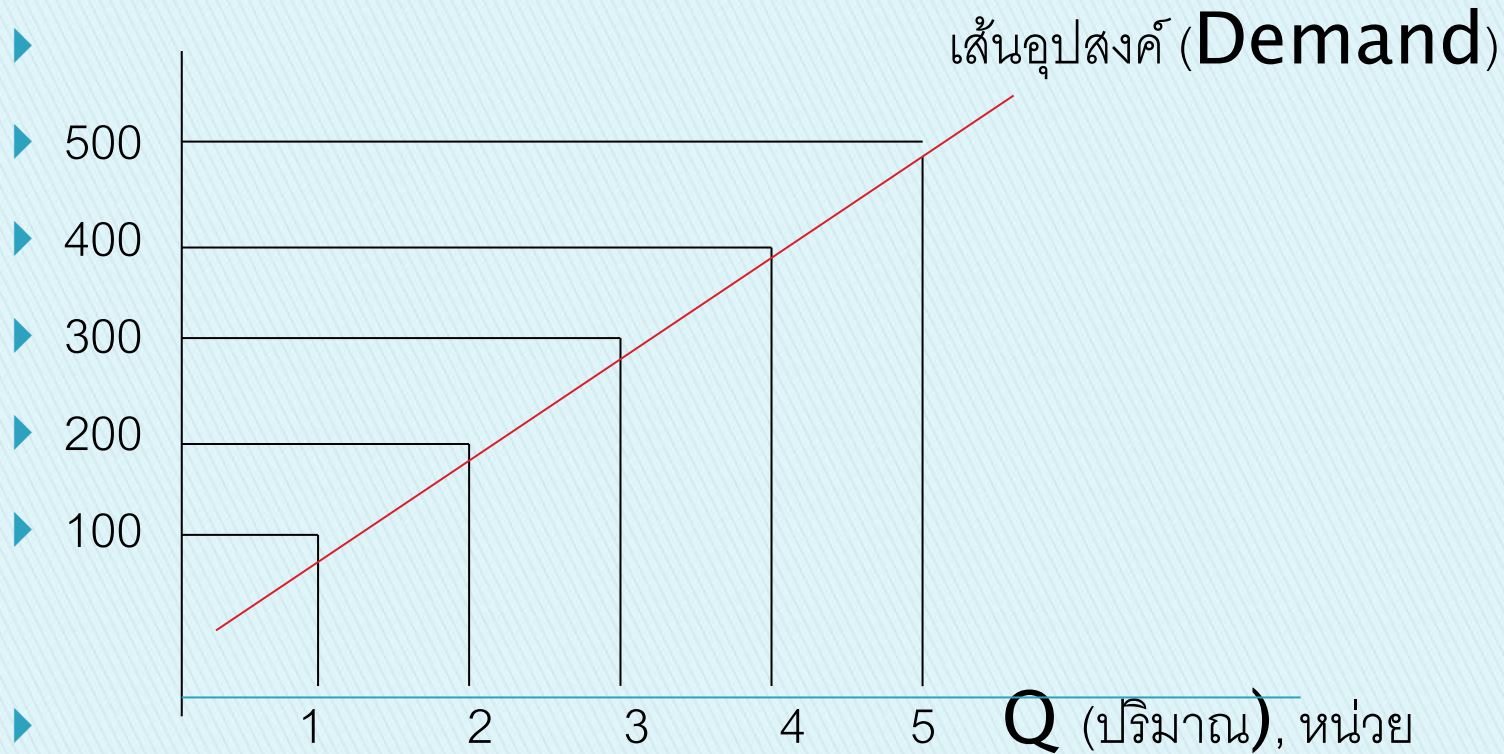


▶ 2) ระดับรายได้ของผู้บริโภค (I)

- ▶ การเปลี่ยนแปลงในระดับรายได้ (Income : I) จะมีผลกระทบต่อปริมาณความต้องการซื้อสินค้าของผู้บริโภค
- ▶ ถ้า $I \uparrow$ $C \uparrow$ เป็นสินค้าปกติ (normal good) เช่น เสื้อผ้า นาฬิกา เครื่องสำอาง เป็นต้น (แสดง เมื่อมีรายได้เพิ่มขึ้น จะบริโภคเพิ่มขึ้น)
- ▶ ถ้า $I \downarrow$ $C \uparrow$ เป็นสินค้าด้อยคุณภาพ (inferior good) เช่น บะหมี่สำเร็จรูป ข้าวราดแกง เป็นต้น (แสดง เมื่อมีรายได้ลดลง จะบริโภคเพิ่มขึ้น)

สินค้าปกติ (รายได้เพิ่มขึ้น ก็จะมีบริโภคเพิ่มขึ้น (ปริมาณเพิ่ม)

▶ I (รายได้), บาท



▶

3) ราคาสินค้าที่เกี่ยวข้องกัน (price of related good : P_y)

ถ้า $P \uparrow$ $D \downarrow$ แสดงว่าสินค้าทั้งสองประเภทเป็นสินค้าที่ใช้**ประกอบกัน**
(complementary good) เช่น น้ำมันกับปริมาณรถยนต์

ถ้า $P \uparrow$ $D \uparrow$ แสดงว่าสินค้าทั้งสองประเภทเป็นสินค้าที่ใช้**ทดแทนกัน**
เมื่อราคาสินค้าใดเพิ่มขึ้น(substitutes good) เช่น เนื้อหมูกับเนื้อไก่

4) รสนิยมของผู้บริโภค (T)

การบริโภคสินค้าใดสินค้านี้ของผู้บริโภคแสดงว่า ผู้บริโภคมีรสนิยม (taste) ในการบริโภคสินค้านั้น อาจเกิดจากการโฆษณาหรือการส่งเสริมการขาย

5) การคาดเดาเหตุการณ์ของผู้บริโภค (E)

การคาดเดาเหตุการณ์ของผู้บริโภค (expectation) ในเรื่องรายได้หรือระดับราคาสินค้าที่จะมีการเปลี่ยนแปลงในอนาคต

▶ 6) จำนวนผู้ซื้อสินค้า (number of buyers:NB)

จำนวนผู้ซื้อสินค้าเกิดจากการเปลี่ยนแปลงในจำนวนประชากร ซึ่งส่งผลกระทบต่อปริมาณการบริโภคสินค้าได้ เช่นจำนวนประชากรในวัยเด็กเพิ่มขึ้นทำให้ปริมาณความต้องการซื้อสินค้าสำหรับเด็กเพิ่มขึ้น

7) การโฆษณา

หากสินค้าชนิดใดมีการโฆษณาแล้วทำให้ผู้บริโภครู้จักและติดใจในสินค้านั้น จะส่งผลให้ปริมาณซื้อสินค้านั้นสูงขึ้นมาก นักธุรกิจมักยอมทุ่มเงินจำนวนมากในการโฆษณาเพื่อจะเปลี่ยนรสนิยมของผู้บริโภคให้หันมาบริโภคสินค้าของตน

8) ฤดูกาล

กรณีในฤดูหนาวผู้บริโภค มีความต้องการซื้อสินค้าประเภทเครื่อง
กันหนาวต่าง ๆ เพิ่มขึ้น ส่วนในฤดูร้อน ปริมาณซื้อเครื่องกันหนาวจะ
ลดลง ทั้ง ๆ ที่ราคาเครื่องกันหนาวมิได้เปลี่ยนแปลงแต่อย่างใด

ความสัมพันธ์ระหว่างปริมาณความต้องการซื้อกับตัวแปรที่เป็นตัวกำหนดปริมาณ
ความต้องการซื้อแสดงในรูปความสัมพันธ์ทางคณิตศาสตร์ คือ

$$Q_X^D = f(P_X, I, P_Y, T, E, N_B, \dots)$$

ตัวแปรตาม

หรือตัวแปรผล

ตัวแปรอิสระ หรือตัวแปรเหตุ

ตัวแปรโดยตรง

ตัวแปรโดยอ้อม

การเปลี่ยนแปลงปริมาณอุปสงค์ และ การเปลี่ยนแปลงระดับอุปสงค์

1) การเปลี่ยนแปลงปริมาณอุปสงค์ (a movement along the demand curve) คือ การเปลี่ยนแปลงปริมาณความต้องการซื้อสินค้า เกิดจากการเปลี่ยนแปลงของราคาสินค้านั้นซึ่ง เป็นตัวกำหนดอุปสงค์โดยตรงมีการเปลี่ยนแปลงไป เมื่อ

P ↑ D ↓

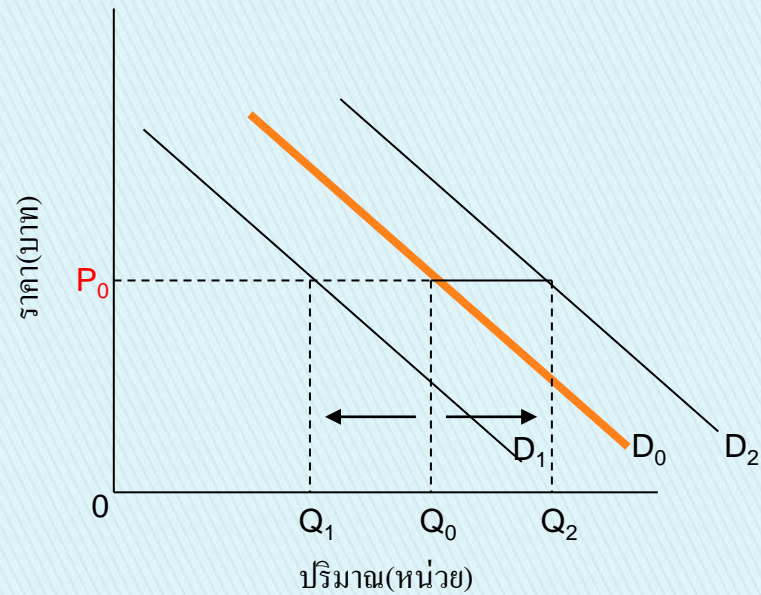
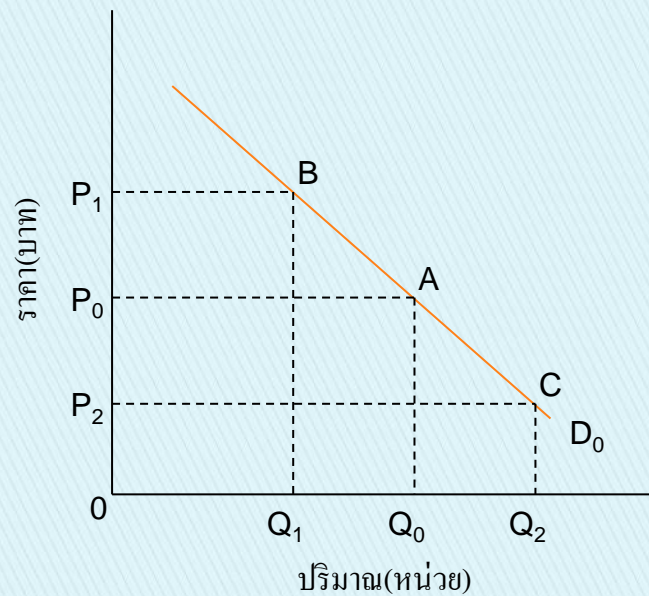
P ↓ D ↑

การเปลี่ยนแปลงระดับอุปสงค์

2) การเปลี่ยนแปลงระดับอุปสงค์ (a shift in demand curve) คือ การที่เส้นอุปสงค์มีการเปลี่ยนแปลงไปในทิศทางที่เพิ่มขึ้นหรือลดลงจากเดิม เมื่อปัจจัยที่เป็นตัวกำหนดอุปสงค์โดยอ้อมมีการเปลี่ยนแปลงไป เช่น

- ↑ เส้นอุปสงค์มีการเปลี่ยนแปลงไปทางด้านขวาของเส้นอุปสงค์เดิม
- ↓ เส้นอุปสงค์มีการเปลี่ยนแปลงไปทางด้านซ้ายของเส้นอุปสงค์เดิม

ภาพ 2.2 การเปลี่ยนแปลงปริมาณอุปสงค์และการเปลี่ยนแปลงระดับอุปสงค์ เมื่อปัจจัยที่เป็นตัวกำหนดอุปสงค์มีการเปลี่ยนแปลง



2. ความหมายของอุปทาน และกฎของอุปทาน

ความหมายของอุปทาน

อุปทาน (supply) คือ ปริมาณเสนอขายสินค้าที่ผู้ผลิตทำการผลิต และเสนอขาย ณ ระดับราคาต่างๆ

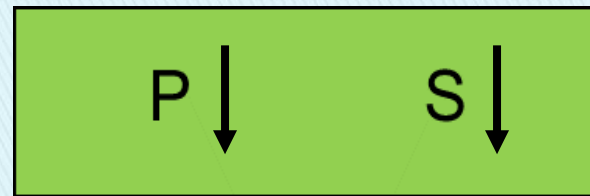
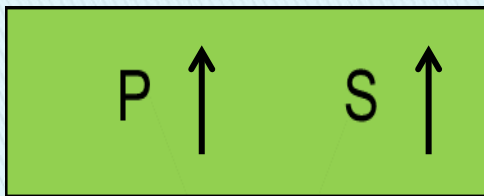
อุปทาน คือ ปริมาณการเสนอขายสินค้าของผู้ผลิตที่มีความสัมพันธ์ไปในทิศทางเดียวกับราคา เมื่อ ราคาลดลง การเสนอขายสินค้าก็จะลดลงด้วย



กฎของอุปทาน

กฎของอุปทาน (Law of Supply) คือ การศึกษาความสัมพันธ์ระหว่าง ปริมาณเสนอขายสินค้าของผู้ผลิต ณ ระดับราคาสินค้าต่างๆกัน

กฎของอุปทานกล่าวไว้ว่า เมื่อ



ปัจจัยที่ก่อให้เกิดกฎของอุปทาน มีดังนี้

- ▶ 1. แนวคิดในการดำเนินธุรกิจของผู้ผลิต คือ ผลกำไรที่นักธุรกิจคาดว่าจะได้รับจากการลงทุน
- ▶ 2. การเพิ่มขึ้นของราคาสินค้า เป็นการจูงใจให้ผู้ผลิตรายอื่นๆ ที่ไม่ได้ทำการผลิตสินค้าที่มีราคาเพิ่มขึ้น

ตาราง และลักษณะเส้นอุปทาน

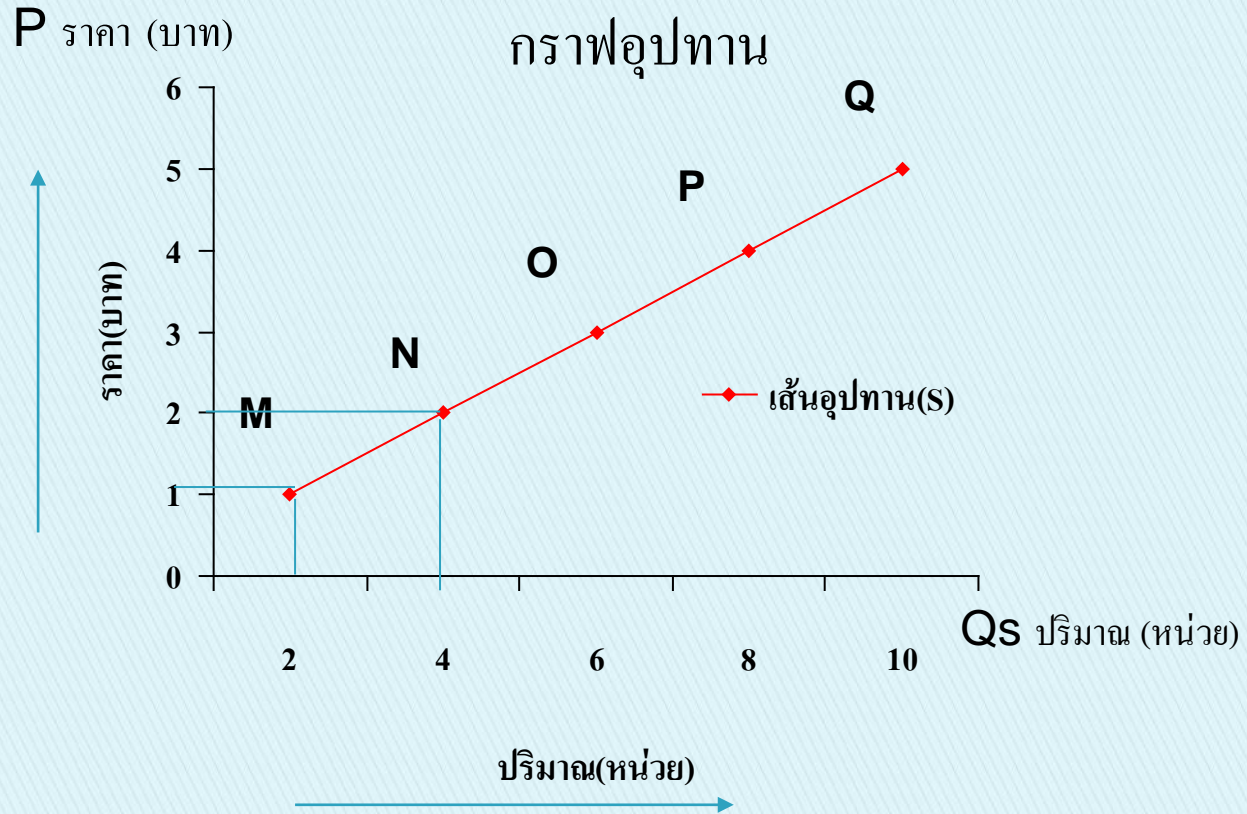
ตารางอุปทาน คือ การศึกษาถึงความสัมพันธ์ระหว่างปริมาณเสนอขายสินค้ากับระดับราคา ที่ผู้ผลิตต้องการเสนอขาย เมื่อกำหนดให้ตัวแปรอื่นๆ อยู่คงที่

ตาราง 2.2 ความสัมพันธ์อุปทานระหว่างระดับราคาสินค้า และปริมาณการเสนอขายสินค้าของผู้ผลิต

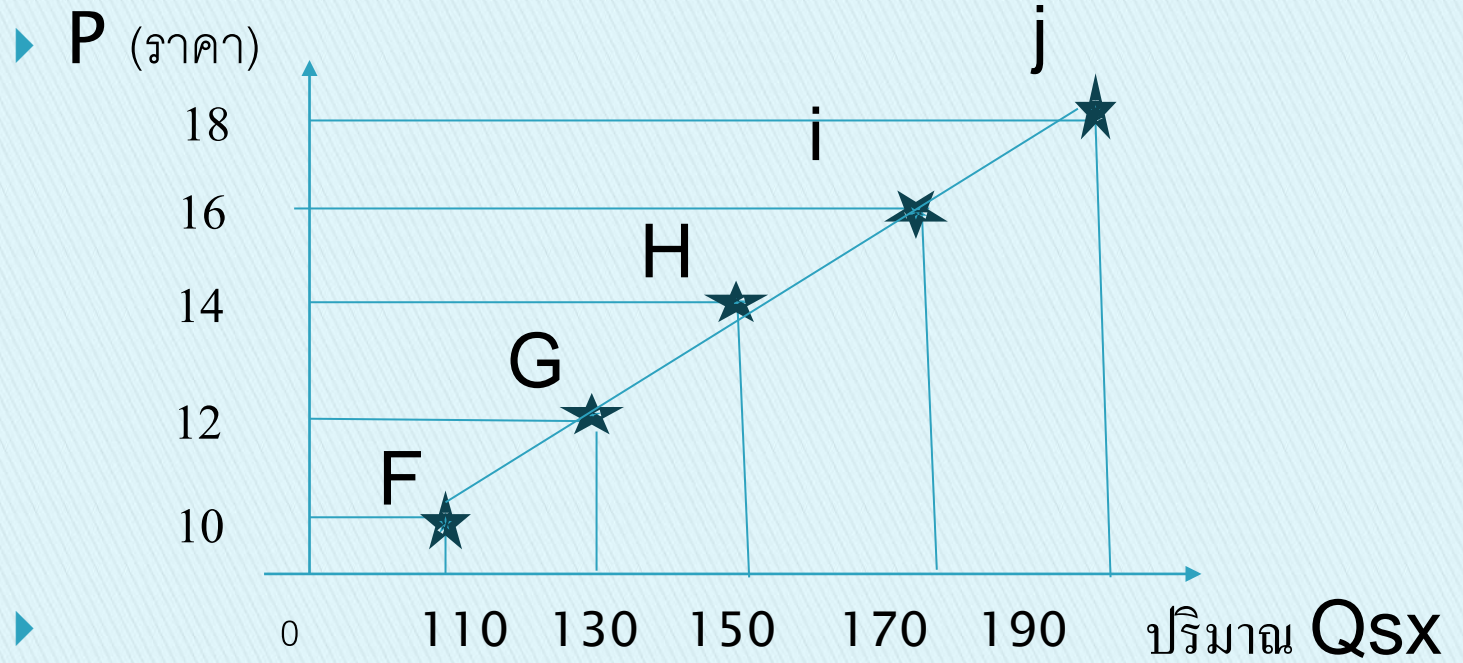
แผนการขาย ระดับราคา(บาท) P ปริมาณการเสนอขาย(หน่วย) Q

▶ M	1	2
▶ N	2	4
▶ O	3	6
▶ P	4	8
▶ Q	5	10

ภาพที่ 2.3 ความสัมพันธ์ระหว่างปริมาณเสนอขายสินค้ากับระดับราคา



กราฟอุปทาน



ปัจจัยต่างๆ ที่เป็น ตัวกำหนดอุปทาน

1) ราคาสินค้าชนิดนั้น (P_x)

จากแนวคิดในเรื่องกฎของอุปทาน แสดงความสัมพันธ์ระหว่าง ปริมาณเสนอขายสินค้ากับระดับราคาสินค้า (**price : P_x**) ที่มีความสัมพันธ์ในทิศทางเดียวกัน



2) ราคาของปัจจัยการผลิต (PR)

ต้นทุนในการผลิตสินค้าของผู้ผลิต คือ ราคาของปัจจัยการผลิต (**resource price : PR**) ที่ผู้ผลิตต้องจ่ายในการซื้อปัจจัยการผลิต เช่น ค่าเช่า ค่าจ้าง ราคาน้ำมันและราคาวัตถุดิบ เป็นต้น

3) ราคาสินค้าที่เกี่ยวข้องกัน (Py)

การเปลี่ยนแปลงของราคาสินค้าที่เกี่ยวข้องกัน (price of related good: PY) ทำให้ปริมาณเสนอขายสินค้าของผู้ผลิตมีการเปลี่ยนแปลงไป เมื่อกำหนดให้ปัจจัยการผลิตมีการเคลื่อนย้ายได้อย่างเสรี

4) ระดับเทคโนโลยี (T)

การเปลี่ยนแปลงระดับเทคโนโลยีการผลิต (technology: T) มีผลทำให้ความสามารถในการผลิตสินค้าและบริการมีการเปลี่ยนแปลงไป

5) จำนวนผู้ขายสินค้าในตลาด (N_s)

การเปลี่ยนแปลงจำนวนผู้ขายสินค้า (number of sellers: N_s) ทำให้ปริมาณเสนอขายมีการเปลี่ยนแปลง

6) การคาดการณ์ในอนาคตการคาดการณ์ในอนาคต

(expectation : E) มีผลกระทบต่อปริมาณเสนอขายถ้ามีการคาดคะเนว่าสินค้าใดเพิ่มขึ้น ผู้ผลิตจะทำการผลิตสินค้าเพิ่มขึ้น

ความสัมพันธ์ระหว่างปริมาณเสนอขายกับตัวแปรที่กำหนด ปริมาณเสนอขายแสดงในรูปความสัมพันธ์ทางคณิตศาสตร์ดังนี้

$$Q_{X_S} = f(\overset{\text{ตัวแปรโดยตรง}}{P_X, P_R, P_Y, T}, \overset{\text{ตัวแปรโดยอ้อม}}{N_s, E}, \dots)$$

ตัวแปรตาม

หรือตัวแปรผล

ตัวแปรอิสระ หรือตัวแปรเหตุ

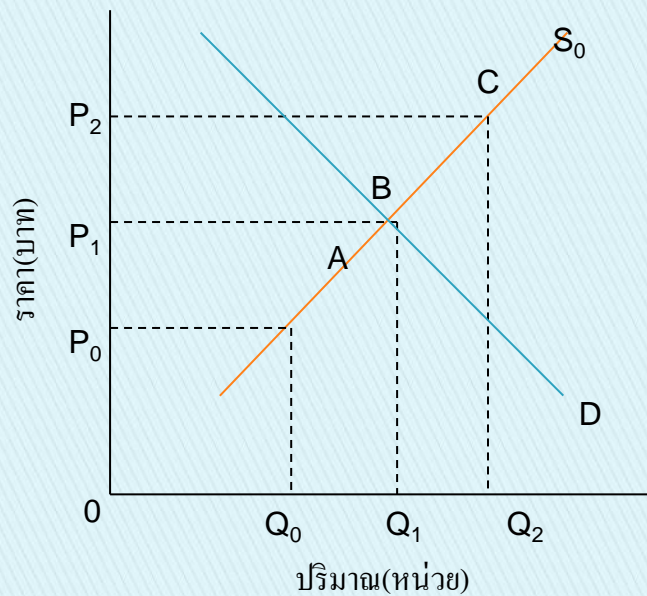
การเปลี่ยนแปลงปริมาณอุปทานและการเปลี่ยนแปลงระดับอุปทาน

1) การเปลี่ยนแปลงปริมาณอุปทาน (a movement along the Supply curve) คือ การเปลี่ยนแปลงปริมาณเสนอขายสินค้าของผู้ผลิต เกิดจากตัวแปรโดยตรง คือ ราคาสินค้ามีการเปลี่ยนแปลง

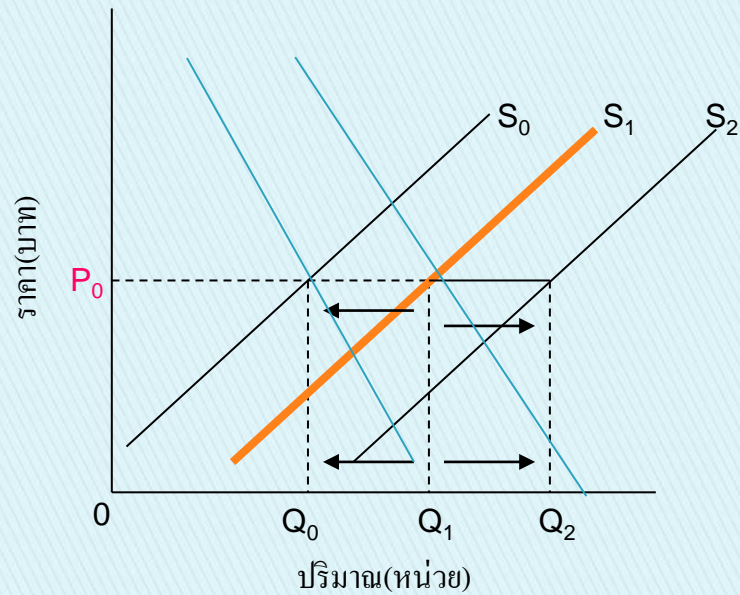


2) การเปลี่ยนแปลงระดับอุปทาน (a shift in supply curve) คือ การที่เส้นอุปทานมีการเปลี่ยนแปลงไปในทิศทางที่เพิ่มขึ้นหรือลดลงจากเดิม เมื่อตัวแปรกำหนดอุปทานโดยอ้อมเปลี่ยนแปลงไป ทำให้เส้นอุปทานมีการเคลื่อนย้ายจากเส้นเดิมเป็นเส้นใหม่ที่อยู่ในระดับที่เพิ่มขึ้นหรือลดลงจากเดิม

ภาพที่ 2.4 การเปลี่ยนแปลงปริมาณอุปทานและการเปลี่ยนแปลงระดับอุปทาน เมื่อปัจจัยที่เป็นตัวกำหนดอุปทานมีการเปลี่ยนแปลง



ก. การเปลี่ยนแปลงปริมาณอุปทาน



ข. การเปลี่ยนแปลงระดับอุปทาน

การวิเคราะห์ภาวะดุลยภาพระหว่างอุปสงค์และอุปทาน

การศึกษาในเรื่องกฎของอุปสงค์ แสดงถึงปริมาณความต้องการซื้อ
สินค้ากับระดับราคาที่มีความสัมพันธ์ในทิศทางตรงกันข้าม

การศึกษาในเรื่องกฎของอุปทาน แสดงถึงปริมาณเสนอขายสินค้ากับ
ระดับราคาที่มีความสัมพันธ์ในทิศทางเดียวกัน

ความสัมพันธ์ระหว่างราคา ปริมาณอุปสงค์และปริมาณอุปทาน จาก
ข้อมูลในตารางอุปสงค์ และตารางอุปทาน ก่อให้เกิดภาวะดุลยภาพ
ในตลาดสินค้านี้

3. ความหมายภาวะดุลยภาพ

▶ ดุลยภาพ (equilibrium)

หมายถึง สภาวะที่แรงซึ่งกระทำในทิศทางตรงกันข้ามอยู่ในภาวะสมดุล ในตลาดสินค้าและบริการนั้น แรงซึ่งกระทำในทิศทางตรงกันข้ามกัน ก็คือ อุปสงค์และอุปทาน

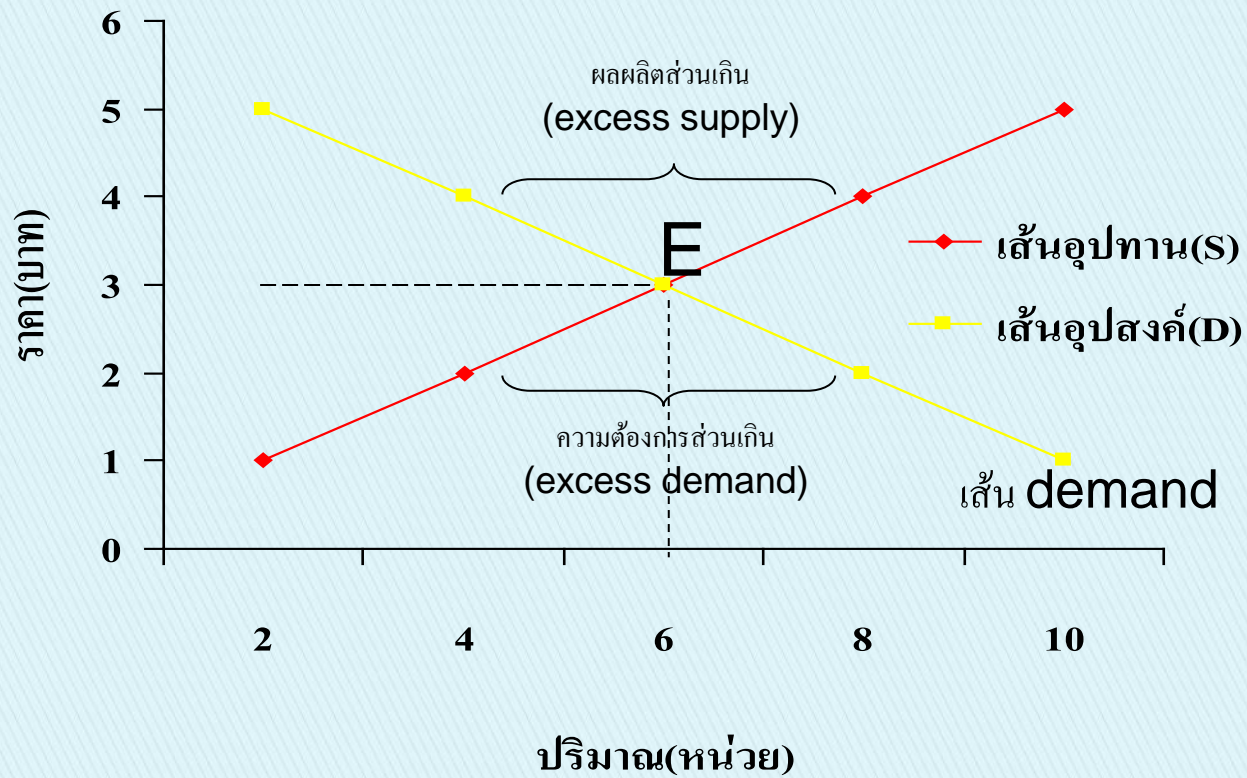
▶ ดุลยภาพตลาด (market equilibrium)

เกิดขึ้น ณ จุดที่ $\text{อุปสงค์} = \text{อุปทาน}$

ตารางที่ 2.4 การทำงานของกลไกราคาที่กำหนดจากอุปสงค์และอุปทาน

ปริมาณความต้องการซื้อ (หน่วย)Qd	ระดับราคา P (บาท)	ปริมาณการเสนอขาย Qs(หน่วย)	เงื่อนไขในตลาด	การปรับตัวของ ราคาสินค้า
10	1	2	สินค้าขาดตลาด	ราคาเพิ่มขึ้น
8	2	4	สินค้าขาดตลาด	ราคาเพิ่มขึ้น
6	3	6	ภาวะดุลยภาพ	ราคาคงที่
4	4	8	สินค้าล้นตลาด	ราคาลดลง
2	5	10	สินค้าล้นตลาด	ราคาลดลง

ภาพที่ 2.5 ภาวะดุลยภาพที่เกิดจากเส้นอุปสงค์และอุปทานในตลาดสินค้า



ภาวะดุลยภาพที่เกิดจากเส้นอุปสงค์และอุปทานในตลาดสินค้า

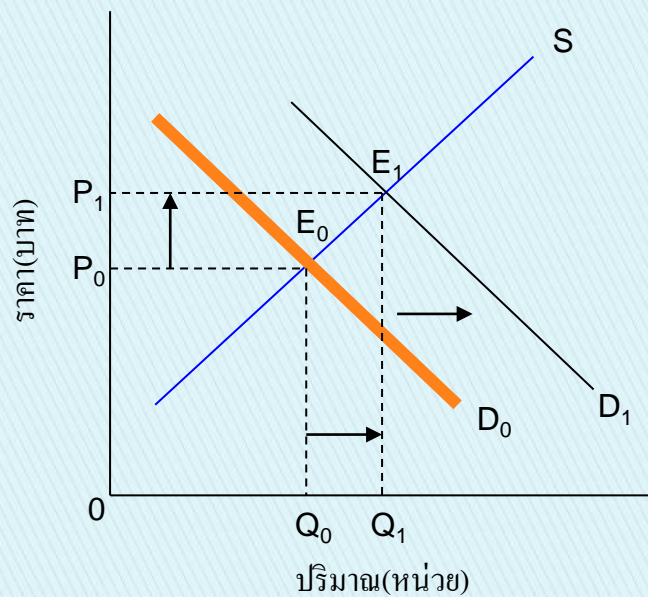
ภาวะดุลยภาพในตลาดสินค้า เกิดจากเส้นอุปสงค์และเส้นอุปทาน แสดงถึงระดับราคาและปริมาณดุลยภาพ

** ถ้าราคาสินค้าสูงกว่าดุลยภาพ เกิดภาวะผลผลิตส่วนเกิน

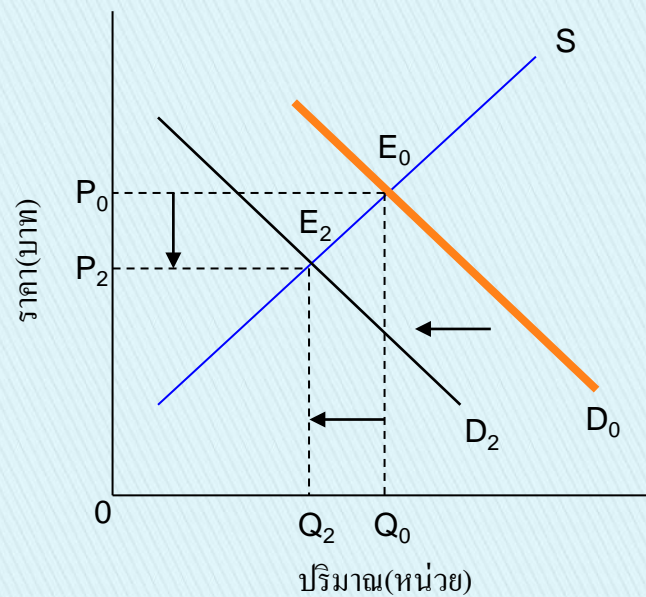
** ถ้าราคาต่ำกว่าดุลยภาพ เกิดภาวะความต้องการส่วนเกิน

การเปลี่ยนแปลงภาวะดุลยภาพที่เกิดจากอุปสงค์ หรืออุปทานมีการเปลี่ยนแปลง

1) ปัจจัยที่เป็นตัวกำหนดอุปสงค์โดยอ้อมมีการเปลี่ยนแปลงไป



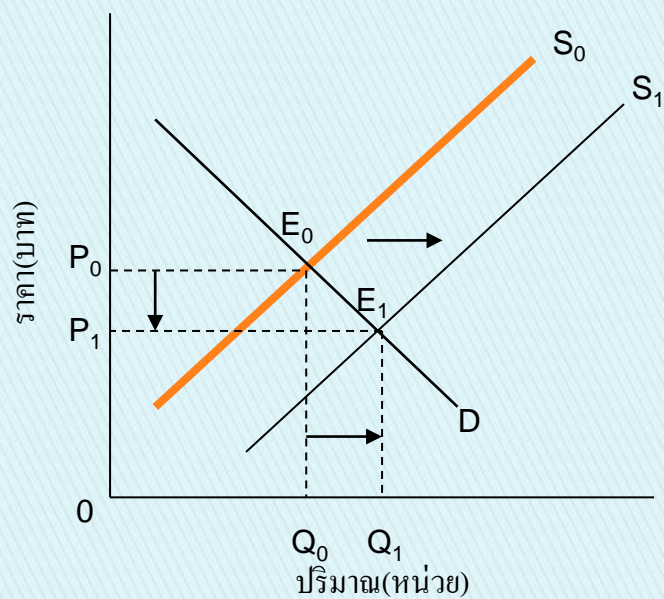
ก. ปริมาณอุปสงค์เพิ่มขึ้น



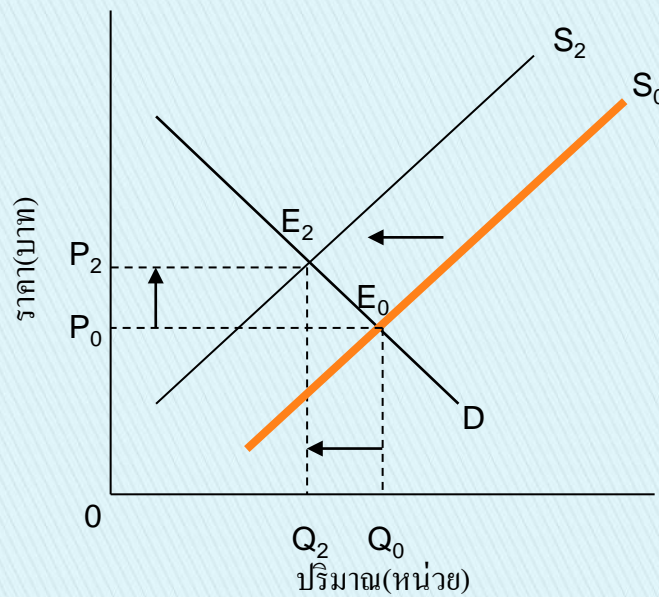
ข. ปริมาณอุปสงค์ลดลง

2) ปัจจัยที่เป็นตัวกำหนดอุปทานโดยอ้อมมีการเปลี่ยนแปลงไป

ภาพที่ 2.7 การเปลี่ยนแปลงราคาและปริมาณดุลยภาพ เมื่อปัจจัยที่เป็นตัวกำหนดอุปทานโดยอ้อมมีการเปลี่ยนแปลง




ก. อุปทานเพิ่มสูงขึ้น



ข. อุปทานลดลง

วิธีการศึกษาการเปลี่ยนแปลงระดับราคาและปริมาณดุลยภาพในตลาดสินค้า มีวิธีการดังนี้

1. กำหนดตัวแปร 
2. กำหนดทิศทางของการเปลี่ยนแปลงของเส้นอุปสงค์และอุปทาน
3. ใช้แผนภาพแสดงการเปลี่ยนแปลง

การเข้าแทรกแซงกลไกราคาโดยภาครัฐบาล

การทำงานของกลไกราคาจากอุปสงค์และอุปทานในตลาด ก่อให้เกิดระดับราคาและปริมาณดุลยภาพ โดยระดับราคาดังกล่าวในแนวคิดของผู้บริโภคอาจมีราคาที่สูงไป หรือในขณะที่ผู้ผลิตเห็นว่ามีความต่ำเกินไป จึงมีข้อเรียกร้องให้รัฐบาลเข้าควบคุมราคา (price control) ทำให้ระดับสินค้าเพิ่มขึ้น หรือต่ำกว่าราคาดุลยภาพ เช่น การกำหนดราคาขั้นต่ำ และราคาควบคุมเพดานราคาสินค้า เป็นต้น

การเข้าแทรกแซงกลไกราคาโดยภาครัฐบาล

- ▶ การทำงานของกลไกราคาจากอุปสงค์และอุปทานในตลาด ก่อให้เกิดระดับราคาและปริมาณดุลยภาพ โดยระดับราคาดังกล่าวในแนวคิดของผู้บริโภคอาจมีราคาที่สูงไป หรือในขณะที่ผู้ผลิตเห็นว่ามีราคาที่ต่ำเกินไป จึงมีข้อเรียกร้องให้รัฐบาลเข้าควบคุมราคา (price control) ทำให้ระดับสินค้าเพิ่มขึ้น หรือต่ำกว่าราคาดุลยภาพ
- ▶ เช่น การกำหนดราคาขั้นต่ำ และราคาควบคุมเพดานราคาสินค้า
เป็นต้น

1) การกำหนดราคาขั้นต่ำ

การกำหนดราคาขั้นต่ำ (**minimum price**)

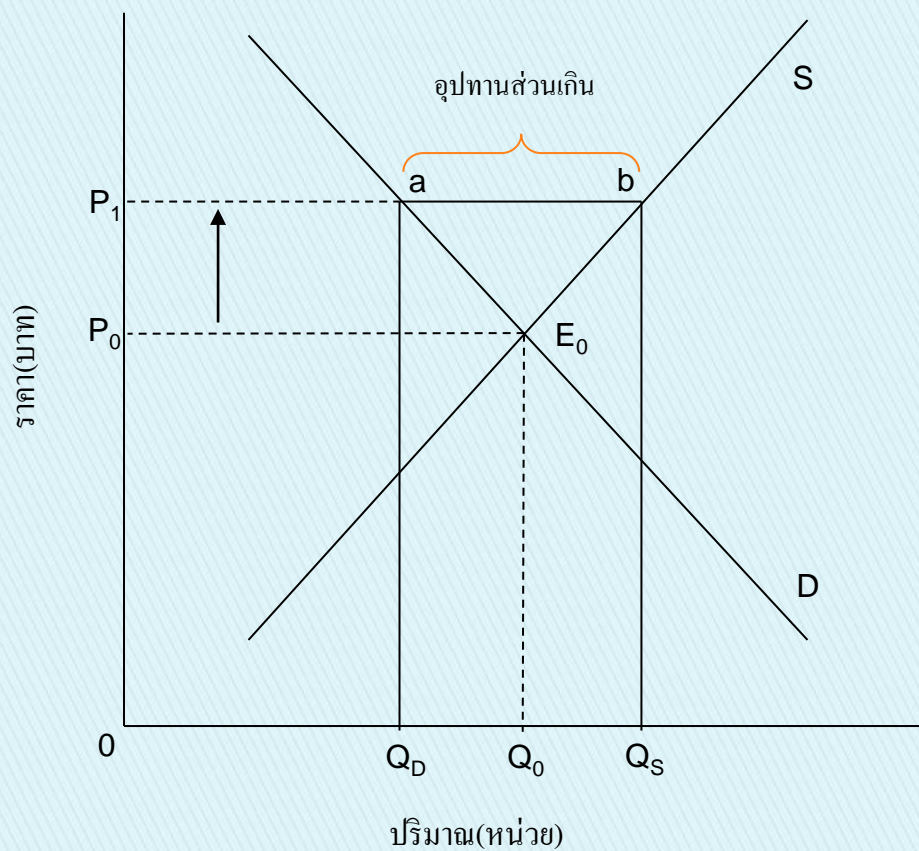
หรือการกำหนดเพดานราคา (**price floor**)

หรือการประกันราคา (**price support**)

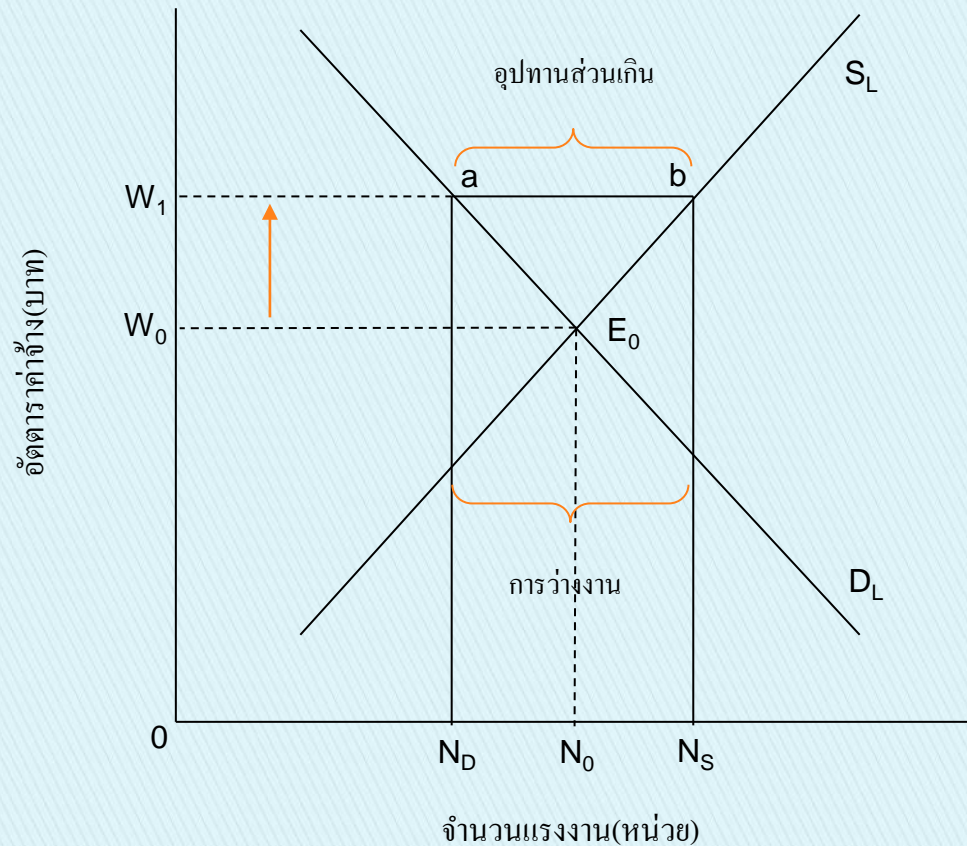
คือ การกำหนดราคาต่ำสุดโดยภาครัฐบาล ให้ราคาสินค้าสูงกว่าระดับราคาที่กำหนดจากกลไกตลาด ทำให้ปริมาณเสนอขายมากกว่าความต้องการซื้อ หรือเกิดอุปทานส่วนเกิน มีกลไกดังนี้

1. จำกัดปริมาณการผลิตสินค้าของผู้ผลิต โดยให้ผู้ผลิตทำการผลิตสินค้าในปริมาณที่จำกัด หรือมีโควตา (**quota**) เกิดขึ้น
2. ให้รัฐบาลรับซื้อผลผลิตส่วนเกินที่มีอยู่ในท้องตลาด ซึ่งวิธีนี้จะมีผลกระทบต่องบประมาณของรัฐบาลในการประกันราคาสินค้าได้

ภาพที่ 2.8 การแทรกแซงกลไกราคารัฐบาล โดยกำหนดราคาขั้นต่ำ



นอกจากการประกันราคาสินค้าทางเกษตรแล้ว ยังมีการควบคุมค่าจ้างแรงงานขั้นต่ำให้แก่ลูกจ้าง (**minimum wage**) เมื่ค่าจ้างในตลาดแรงงานต่ำเกินไป โดยวิธีการกำหนดค่าจ้างขั้นต่ำให้สูงกว่าค่าจ้างที่กำหนดจากกลไกตลาด ทำให้เกิดอุปทานแรงงานส่วนเกิน หรือปัญหาการว่างงานขึ้น อธิบายได้ดังนี้



2) การควบคุมเพดานราคา

การควบคุมเพดานราคา (price ceiling)

คือข้อกำหนดตามกฎหมายในการกำหนดราคาสินค้าสูงสุดที่ผู้ผลิต
ได้รับจากการขายสินค้าและบริการ ให้มีราคาต่ำกว่าราคาดุลยภาพ
ทำให้เกิดความต้องการสินค้ามากกว่าสินค้าที่เสนอขาย หรือเกิด
ปัญหาการขาดแคลนสินค้าเกิดขึ้น

การควบคุมเพดานราคา ก่อให้เกิดผลกระทบต่อระบบเศรษฐกิจ
ดังนี้

ปัญหาในการปันส่วน (rational problem)

เนื่องจากตลาดมีสินค้าขายไม่เพียงพอกับความต้องการ
จึงต้องมีการปันส่วนในการซื้อสินค้าของผู้บริโภค

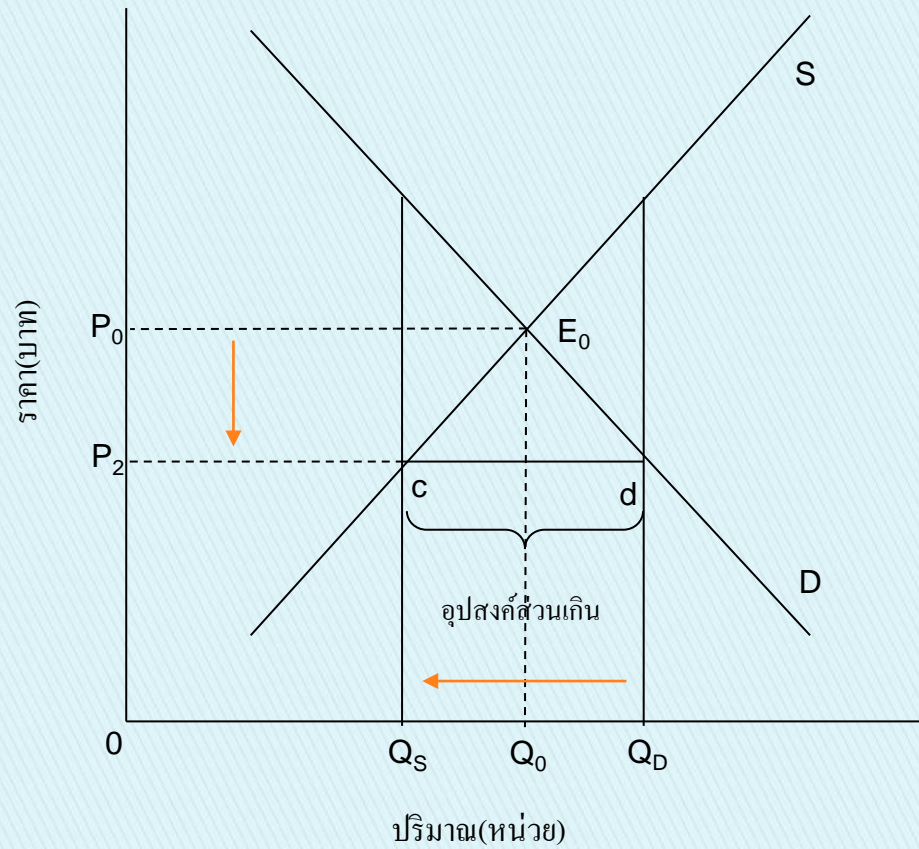
เกิดตลาดมืด (black market)

เป็นตลาดที่มีการขายสินค้าในระดับราคาสูงกว่ารัฐบาลกำหนด ปัญหาตลาดมืดจะเกิดขึ้นได้ ถ้าผู้บริโภคมีรายได้เพียงพอที่จะซื้อสินค้าในราคาที่สูงกว่าการควบคุมของรัฐบาล

สินค้าที่มีข้อเรียกร้องในการควบคุมราคา ได้แก่ สินค้าจำเป็นในชีวิตประจำวัน เช่น ข้าวสาร น้ำตาล น้ำมันพืช นมผง เป็นต้น

- ▶ นอกจากจากการควบคุมราคาสินค้าที่จำเป็นแล้ว ในประเทศสหรัฐอเมริกา มีการควบคุมค่าเช่า (rent control) ที่พักอาศัยในเขตชุมชน เพื่อมิให้ค่าเช่าสูงเกินไป ทำให้ผู้มีรายได้น้อยมีที่อยู่อาศัยในราคาที่เหมาะสม

ภาพที่ 2.9 การควบคุมเพดานราคาสินค้า



▶ **END**