



โครงงานวิจัย

และ

รายงานการวิจัย





การเขียนข้อเสนอ
โครงการวิจัย
(Research Proposal)





การเขียนโครงการวิจัย

โครงการวิจัย (Research Proposal) /

ข้อเสนอโครงการวิจัย

เป็นเอกสารทางวิชาการ นำเสนอแผนงาน(Plan)

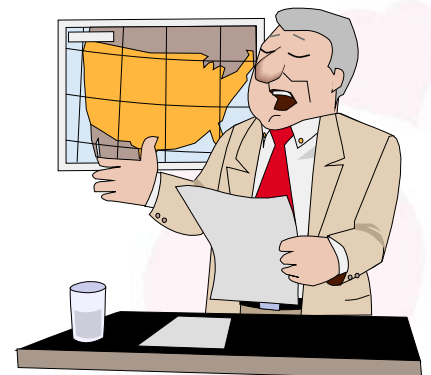
โครงสร้าง(Structure) ยุทธวิธี (Strategy) และคุณค่า

(Value) ของงานวิจัย ซึ่งนักวิจัยได้กำหนดไว้ล่วงหน้า

ก่อนลงมือทำการวิจัย

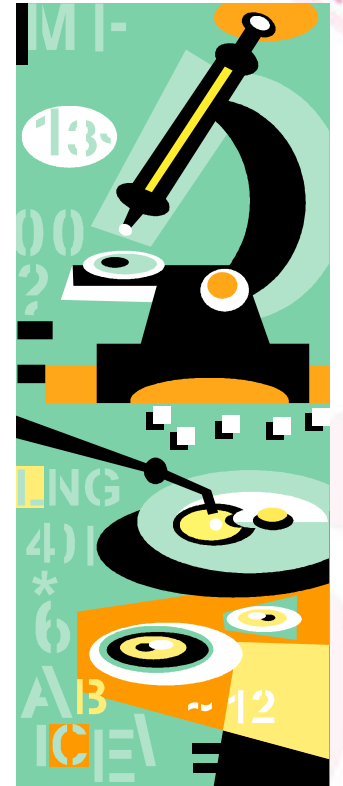
7'C : ลักษณะของโครงการวิจัย

- ถูกต้อง :Correctness
- มีเหตุผล :Cogency
- กระจ่าง :Clarity
- สมบูรณ์ :Completeness
- กระชับรัด :Concise
- สม่ำเสมอ :Consistency
- สอดคล้อง : Correspondence



ขั้นตอนการเขียนโครงการวิจัย

- ๑ วางโครงร่าง(Outline)
- ๑ เตรียมเนื้อหาสาระ
- ๑ การเขียนร่าง(Draft)
- ๑ การตัดเกลาสำนวน
- ๑ การปรับปรุง





ส่วนประกอบของโครงการวิจัย

■ ส่วนนำ

- หัวข้อโครงการวิจัย, ประเภทการวิจัย

■ ส่วนเนื้อเรื่อง

- ความสำคัญและที่มาของปัญหา, วัตถุประสงค์, งานวิจัยที่เกี่ยวข้อง, สมมติฐาน, ขอบเขตการวิจัย, ข้อจำกัดในการทำวิจัย, ประโยชน์ที่คาดว่าจะได้รับ, วิธีดำเนินการวิจัย, บรรณานุกรมและเอกสารอ้างอิง, ภาคผนวก (หรือไม่ก็ได้)

■ ส่วนท้าย

- ระยะเวลาการทำวิจัย, แผนกำหนดการปฏิบัติตามขั้นตอนการวิจัย, สถานที่ทำวิจัย, ค่าใช้จ่าย



ความเป็นมาและความสำคัญของ ปัญหา

ส่วนที่ 1 ความนำ ภูมิหลัง ประวัติที่เกี่ยวข้อง

ส่วนที่ 2 อธิบายถึงสิ่งที่ประเด็นปัญหาหรือเรื่องที่ต้องการ
ค้นหา ขยายความให้เห็นถึงความสำคัญของการนำไปสู่
การวิจัย มีสถิติข้อมูลประกอบที่ชัดเจน

ส่วนที่ 3 เป็นส่วนที่จะสรุปว่า มีความสนใจที่จะทำเพราะสาเหตุ
ดังกล่าว แสดงถึงเหตุผล/ความจำเป็นที่ต้องทำวิจัย

ความเป็นมาและความสำคัญ ของปัญหา

สภาพทั่วไป ภาพรวม
(กว้างๆ)

เรื่องเฉพาะ
(ลึกเจาะประเด็น)

สรุปชี้ให้เห็นปัญหา
เพื่อจะทำวิจัย
และแก้
ปัญหา

ชื่อเรื่องการวิจัย : ปัจจัยที่มีอิทธิพลต่อการบริโภคข้าวของคนไทย

(หัวข้อเรื่องการวิจัย) : ...ข้าวเป็นพืชที่มีความสำคัญต่อชีวิตความเป็นอยู่ของคนไทย เพราะข้าวเป็นทั้งอาหารและอาชีพหลักของคนไทย.....จากข้อมูลทางสถิติพบว่าประเทศไทยเป็นประเทศที่ผลิตข้าวเป็นลำดับต้น ๆ ของโลก โดยในปีพ.ศ.....ประเทศไทยมีการผลิตข้าวเป็นลำดับที่ ๓ ของโลก รองจากประเทศ..... นอกจากข้าวจะเป็นพืชเศรษฐกิจที่สำคัญของประเทศไทยดังที่กล่าวมาแล้ว คนไทยยังมีการบริโภคข้าวเป็นอาหารหลักในทุกมื้อ.....

(สถานการณ์ปัจจุบัน) : ...ปัจจุบันพฤติกรรมการบริโภคอาหารของคนไทยได้เปลี่ยนแปลงไปจากในอดีต เนื่องจากการเข้ามาของวัฒนธรรมตะวันตกทำให้ทุกวันนี้คนไทยหันไปบริโภคอาหารประเภทกินด่วน (Fast Food) มากขึ้นทำให้การบริโภคข้าวของคนไทยลดลง โดยจากข้อมูลในปี ...

(ประเด็นปัญหา) : ...ปัจจัย(อะไร)ที่ทำให้การบริโภคข้าวของคนไทยลดลงโดยการ...อาศัยแนวคิดทฤษฎีทางเศรษฐศาสตร์...ปัจจัยกำหนดอุปสงค์...

(สรุป) : ...จากสภาพปัญหาที่กล่าวมาข้างต้น จึงได้ทำการศึกษาวิจัยในครั้งนีเพื่อศึกษาคำตอบถึงปัจจัยที่มีอิทธิพลต่อการบริโภคข้าวของคนไทย...



การเขียนวัตถุประสงค์งานวิจัย

หลักการเขียนวัตถุประสงค์ของการวิจัย

1. สอดคล้องกับปัญหาหรือแก้ปัญหา
2. มี output ชัดเจน วัดได้ ประเมินได้
3. สอดคล้องกับชื่อเรื่อง
4. เขียนให้กระชับไม่ควรเกิน 3 ข้อ



การเขียนวัตถุประสงค์งานวิจัย

แสดงถึงทิศทางของงานวิจัยว่าอยากทราบอะไร ศึกษาอะไร โดย...

- แยกเป็นข้อๆ ประมาณ 3 ข้อ
- มีความชัดเจน เรียงลำดับความสำคัญของปัญหา
- คำขึ้นต้น --> **เพื่อศึกษา..., เพื่อเปรียบเทียบ...,**
- ต้องวัดได้ พิสูจน์ได้ ทำให้บรรลุเป้าหมายได้
- สมเหตุสมผล สอดคล้องกับปัญหาของงานวิจัย

สมมติฐานงานวิจัย

1. เขียนเป็นข้อความที่แสดงความสัมพันธ์เชิงเหตุผลของตัวแปร
2. สอดคล้องกับวัตถุประสงค์และปัญหาการวิจัย
3. เขียนอย่างชัดเจน ใช้ข้อความสั้นๆ ได้ในความ เป็นกลาง
4. พิสูจน์และทดสอบได้

****ดูรายละเอียดเรื่องสมมติฐาน****



ประโยชน์ที่ได้จากงานวิจัย

- 🌸 การวิจัยแต่ละเรื่องจะต้องทราบว่า เมื่อทำวิจัยเสร็จแล้ว จะนำผลการวิจัยไปใช้ประโยชน์อย่างไร
- 🌸 ประโยชน์ของการวิจัยอาจใช้ได้หลายลักษณะ เช่น
นำผลการวิจัยไปใช้ประโยชน์ในการทำนโยบาย ปรับปรุงการปฏิบัติงาน หรือใช้เป็นแนวทางในการตัดสินใจ การแก้ปัญหา หรือจัดทำข้อเสนอแนะ



ประโยชน์ที่ได้จากงานวิจัย

การเขียนประโยชน์จากงานวิจัย

1. ระบุให้ชัดเจน แยกเป็นข้อๆ
2. เรียงลำดับความสำคัญเกี่ยวกับสิ่งที่จะได้รับ
3. ระบุจากภายในไปสู่ภายนอกองค์การ
4. เกิดประโยชน์อย่างไร/ต่อใครบ้าง และสามารถนำไปแก้ปัญหาได้อย่างไร



ขอบเขตในการศึกษาวิจัย

การตีกรอบของงานให้มีความชัดเจน เหมาะสมกับทรัพยากรที่มีอยู่ทั้งในด้านของงบประมาณ คน เวลา ฯลฯ

1. อาจารย์เป็นพื้นที่ สถานที่ กลุ่มประชากร หรือ ลักษณะด้านประชากรศาสตร์
2. สามารถระบุเหตุผลถึงการจำกัดขอบเขตดังกล่าวได้

ขอบเขตในการศึกษาวิจัย

จะเกี่ยวข้องกับ

- ❁ ประชากรและกลุ่มตัวอย่างที่ใช้ในการวิจัย
- ❁ กลุ่มตัวอย่างที่ใช้ในการวิจัย
- ❁ ตัวแปรที่ศึกษา
 - ตัวแปรอิสระ
 - ตัวแปรตาม



ตัวอย่างการเขียนขอบเขต การวิจัย

ในการศึกษครั้งนี้ ผู้วิจัยได้กำหนดขอบเขตในการศึกษาวิจัยไว้ดังนี้

1. ประชากร ได้แก่ นักศึกษาที่กำลังศึกษาอยู่ในระดับอุดมศึกษาในเขตกรุงเทพมหานคร จำนวน
2. กลุ่มตัวอย่าง ได้แก่ การเลือกนักศึกษาที่กำลังศึกษาอยู่ในระดับอุดมศึกษาในเขตกรุงเทพมหานคร จำนวน โดยวิธีการสุ่มโดย
 - 2.1 การสุ่มตัวอย่างโดยใช้ความน่าจะเป็น
 - 2.2 การสุ่มตัวอย่างโดยไม่อาศัยความน่าจะเป็น
3. ตัวแปรที่ศึกษา
 - 3.1 ตัวแปรอิสระ ได้แก่
 - 3.2 ตัวแปรตาม ได้แก่



นิยามศัพท์เฉพาะ

- คำศัพท์ที่เกี่ยวข้องกับงานวิจัยนั้น
- ความหมายของตัวแปรหรือศัพท์เฉพาะที่ใช้ในการวิจัย ซึ่งต้องให้คำนิยามเพื่อให้เกิดความเข้าใจที่ตรงกัน อาจจะไม่ใช้ความหมายที่ใช้ทั่วไป เป็นการสรุปขึ้นจากทฤษฎีต่างๆ ที่รวบรวมจากแหล่งต่างๆ และนำมาใช้ในงานวิจัยนั้นๆ

(บทที่ 2)



ตัวอย่างนิยามศัพท์

ตัวอย่าง นิยามศัพท์เฉพาะที่ใช้ในการทำวิจัย เรื่อง
“ความคาดหวังและการรับรู้ที่มีผลต่อความพึงพอใจ
ในบริการล้านช้างรีสอร์ท ของนักท่องเที่ยวชาวอเมริกันและชาวยุโรป”

นักท่องเที่ยวชาวอเมริกันและชาวยุโรป หมายถึง ชาวต่างชาติชาว
อเมริกันและยุโรปที่มาพักแรมที่ล้านช้างรีสอร์ท

พฤติกรรมการตัดสินใจใช้บริการล้านช้างรีสอร์ท หมายถึง พฤติกรรม
ในการซื้อและใช้ เหตุผลในการซื้อและใช้ ตลอดจนคุณสมบัติ ราคา ช่องทางการ
จัดจำหน่าย และการส่งเสริมการตลาดของล้านช้างรีสอร์ทที่มีอิทธิพลต่อ
พฤติกรรมการตัดสินใจใช้บริการ





แผนการดำเนินงาน

นิยมทำในรูปของตารางการปฏิบัติงาน

1. เรียงลำดับขั้นตอนให้ต่อเนื่อง มีความสัมพันธ์กัน
2. แสดงระยะเวลาในการทำงานอย่างชัดเจน
3. ใช้ระยะเวลาที่เหมาะสม ไม่ช้า/เร็วเกินไป ซึ่งจะมีผลต่อการทำงานในขั้นถัดไป



เอกสารและงานวิจัยที่เกี่ยวข้อง
การทบทวนวรรณกรรม
การสังเคราะห์ตัวแปร





เอกสารและงานวิจัย ที่เกี่ยวข้อง/การทบทวนวรรณกรรม

การทบทวนวรรณกรรม(Literature Review) หมายถึง กระบวนการสืบค้น ศึกษาทบทวน วิเคราะห์ สังเคราะห์และสรุป เกี่ยวกับหลักการ แนวคิด ทฤษฎีที่เกี่ยวข้องกับประเด็นปัญหาการวิจัย ทั้งในอดีตและปัจจุบัน เพื่อให้เกิดความชัดเจนในปัญหาที่จะทำวิจัย เพื่อนำไปสู่การกำหนดกรอบแนวคิดการวิจัยอย่างมีเป้าหมายชัดเจน



วัตถุประสงค์ในการทบทวน วรรณกรรม

- เพื่อให้ผู้วิจัยเรียนรู้องค์ความรู้ที่มีอยู่เดิม
- เพื่อค้นหาปัญหาที่ควรดำเนินการวิจัยต่อไป
- เพื่อสังเคราะห์คำถามการวิจัย
- เพื่อนำมาออกแบบวิธีการวิจัย
- **เพื่อกำหนดกรอบแนวคิดในการวิจัย**
- เพื่อเป็นการปูพื้นฐานความคิดสำหรับผู้อ่านงานวิจัย
- เพื่อให้ผู้วิจัยเกิดความมั่นใจในการทำวิจัย



ความสุขในการทำงานของบุคลากร มหาวิทยาลัยราชภัฏสวนสุนันทา

ตัวแปรอิสระ ได้แก่

1. ลักษณะทางประชากรศาสตร์
2.
3.

ตัวแปรตาม ได้แก่

ความสุขในการทำงานของบุคลากร
มหาวิทยาลัยราชภัฏสวนสุนันทา



การสังเคราะห์ตัวแปร



ตารางสังเคราะห์แนวคิดและทฤษฎีที่เกี่ยวข้องกับงานวิจัย

เรื่อง :

ลำดับที่ / ทฤษฎี	แนวคิดและทฤษฎี					
งานวิจัยเรื่องที่ 1						
งานวิจัยเรื่องที่ 2						
งานวิจัยเรื่องที่ 3						
งานวิจัยเรื่องที่ 4						
งานวิจัยเรื่องที่ 5						
งานวิจัยเรื่องที่ 6						
งานวิจัยเรื่องที่ 7						
งานวิจัยเรื่องที่ 8						
งานวิจัยเรื่องที่ 9						
งานวิจัยเรื่องที่ 10						
งานวิจัยของ นศ.						

งานวิจัยเรื่องที่ 1 แทนเรื่อง (ชื่อผู้แต่ง, ปี พ.ศ.)

งานวิจัยเรื่องที่ 2 แทนเรื่อง (ชื่อผู้แต่ง, ปี พ.ศ.)

งานวิจัยเรื่องที่ 3 แทนเรื่อง (ชื่อผู้แต่ง, ปี พ.ศ.)

งานวิจัยเรื่องที่ 10 แทนเรื่อง (ชื่อผู้แต่ง, ปี พ.ศ.)



การสังเคราะห์ตัวแปร



ตารางสังเคราะห์แนวคิดและทฤษฎีที่เกี่ยวข้องกับงานวิจัย
เรื่อง : **ความสุขในการทำงานของบุคลากรมหาวิทยาลัยราชภัฏสวนสุนันทา**

ลำดับที่	ทฤษฎี	แนวคิดและทฤษฎี				
		แนวคิดความสุขในการทำงาน (Diener, 2010)
งานวิจัยเรื่องที่ 1	✓
งานวิจัยเรื่องที่ 2	✓
งานวิจัยเรื่องที่ 3	✓
งานวิจัยเรื่องที่ 4	✓
งานวิจัยเรื่องที่ 5	✓
งานวิจัยเรื่องที่ 6	✓
งานวิจัยเรื่องที่ 7	✓
งานวิจัยเรื่องที่ 8	✓
งานวิจัยเรื่องที่ 9	✓
งานวิจัยเรื่องที่ 10	✓
งานวิจัยของ นศ.	✓

- งานวิจัยเรื่องที่ 1 แทนเรื่อง ความสุขในการทำงานของพนักงาน บริษัท เบลโซน่า โพลีเมอริกส์ ลิมิเต็ด (ประเทศไทย) (ลลิตา ศรีเสาวคนธร, 2554)
- งานวิจัยเรื่องที่ 2 แทนเรื่อง ความสุขในการทำงานของเจ้าหน้าที่ในเทศบาลตำบลหนองเบน อำเภอเมือง จังหวัดนครสวรรค์ (ศุภวัฒน์ วิกฤษะโม, 2553)
- งานวิจัยเรื่องที่ 3 แทนเรื่อง ความสุขในการปฏิบัติงานและความผูกพันต่อองค์กรของพนักงานในธุรกิจโรงแรม (จินดา หลวงตา, 2553)
- งานวิจัยเรื่องที่ 4 แทนเรื่อง ความสุขและความต้องการความสุขในการทำงานของบุคลากรในสำนักการศึกษา เมืองพัทยา จังหวัดชลบุรี (ธารณ์ ทองงอก, 2552)
- งานวิจัยเรื่องที่ 5 แทนเรื่อง ความสุขในการทำงานของโรงพยาบาล งานการพยาบาลศัลยศาสตร์ และศัลยศาสตร์ออร์โธปิดิกส์โรงพยาบาลศิริราช (ปิยอร สีระเดิมพงษ์, 2552)
- งานวิจัยเรื่องที่ 10 แทนเรื่อง ความสุขในการทำงานของพนักงานครู สังกัดเทศบาลเมืองชลบุรี (มลิวรรณ วงศ์งาม, 2554)



การสังเคราะห์ตัวแปร



ตารางสังเคราะห์แนวคิดและทฤษฎีที่เกี่ยวข้องกับงานวิจัย
เรื่อง : **ความสุขในการทำงานของบุคลากรมหาวิทยาลัยราชภัฏสวนสุนันทา**

ลำดับที่	ทฤษฎี	แนวคิดและทฤษฎี					
		แนวคิดความสุขในการทำงาน (Diener, 2010)	แนวคิดความผูกพันต่อองค์กร (Mowday, Steers, and Porter, 1979)	ทฤษฎีความต้องการอีอาร์จี (ERG theory) (Steers and Porter, 1993)
งานวิจัยเรื่องที่ 1	✓	✓	✓	✓
งานวิจัยเรื่องที่ 2	✓	✓	✓	✓
งานวิจัยเรื่องที่ 3	✓	✗	✓	✓
งานวิจัยเรื่องที่ 4	✓	✓	✓	✓
งานวิจัยเรื่องที่ 5	✓	✓	✓	✓
งานวิจัยเรื่องที่ 6	✓	✓	✓	✓
งานวิจัยเรื่องที่ 7	✓	✗	✓	✓
งานวิจัยเรื่องที่ 8	✓	✓	✓	✗
งานวิจัยเรื่องที่ 9	✓	✓	✓	✓
งานวิจัยเรื่องที่ 10	✓	✓	✓	✓
งานวิจัยของ นศ.	✓	✓	✓	✓

- งานวิจัยเรื่องที่ 1 แทนเรื่อง ความสุขในการทำงานของพนักงาน บริษัท เบลโซน่า โพลีเมอริกส์ ลิมิเต็ด (ประเทศไทย) (ลลิตา ศรีเสาวคนธร, 2554)
- งานวิจัยเรื่องที่ 2 แทนเรื่อง ความสุขในการทำงานของเจ้าหน้าที่ในเทศบาลตำบลหนองเบน อำเภอเมือง จังหวัดนครสวรรค์ (ศุภวัฒน์ วิริกขะโม, 2553)
- งานวิจัยเรื่องที่ 3 แทนเรื่อง ความสุขในการปฏิบัติงานและความผูกพันต่อองค์กรของพนักงานในธุรกิจโรงแรม (จินดา หลวงตา, 2553)
- งานวิจัยเรื่องที่ 4 แทนเรื่อง ความสุขและความต้องการความสุขในการทำงานของบุคลากรในสำนักการศึกษา เมืองพัทยา จังหวัดชลบุรี (ธารณ์ ทองอก, 2552)
- งานวิจัยเรื่องที่ 5 แทนเรื่อง ความสุขในการทำงานของโรงพยาบาล งานการพยาบาลศัลยศาสตร์ และศัลยศาสตร์ออร์โธปิดิกส์โรงพยาบาลศิริราช (ปิยอร สีระเต็มพงษ์, 2552)
- งานวิจัยเรื่องที่ 10 แทนเรื่อง ความสุขในการทำงานของพนักงานครู สังกัดเทศบาลเมืองชลบุรี (มลิวรรณ วงศ์งาม, 2554)





ความสุขในการทำงานของบุคลากร มหาวิทยาลัยราชภัฏสวนสุนันทา

ตัวแปรอิสระ ได้แก่

1. ลักษณะทางประชากรศาสตร์
2. ความผูกพันต่อองค์กร
3. ปัจจัยความต้องการ

ตัวแปรตาม ได้แก่

ความสุขในการทำงานของบุคลากร
มหาวิทยาลัยราชภัฏสวนสุนันทา

การสังเคราะห์ตัวแปร



ตารางสังเคราะห์ตัวแปร (Dependent Variables) ที่เกี่ยวข้องกับงานวิจัย
เรื่อง : **ความสุขในการทำงานของบุคลากรมหาวิทยาลัยราชภัฏสวนสุนันทา**

ตัวแปร ลำดับที่	แนวคิดความสุขในการทำงาน (Diener, 2010)						
	ความพอใจ ในชีวิต	ความพอใจ ในงาน	ทัศนคติ (ทางบวก/ลบ)	สวัสดิการ / ค่าตอบแทน			
งานวิจัยเรื่องที่ 1	✓	✓	✓	✓			
งานวิจัยเรื่องที่ 2	✓	✓	✓	✗			
งานวิจัยเรื่องที่ 3	✓	✓	✓	✓			
งานวิจัยเรื่องที่ 4	✓	✗	✓	✗			
งานวิจัยเรื่องที่ 5	✓	✓	✓	✓			
งานวิจัยเรื่องที่ 6	✓	✓	✓	✓			
งานวิจัยเรื่องที่ 7	✓	✗	✓	✗			
งานวิจัยเรื่องที่ 8	✓	✓	✗	✓			
งานวิจัยเรื่องที่ 9	✓	✗	✓	✗			
งานวิจัยเรื่องที่ 10	✓	✓	✗	✓			
งานวิจัยของ นศ.	✓	✓	✓	✗			

งานวิจัยเรื่องที่ 1 แทนเรื่อง ความสุขในการทำงานของพนักงาน บริษัท เบลโซน่า โพลีเมอริกส์ ลิมิเต็ด (ประเทศไทย) (ลลิตา ศรีเสาวคนธ, 2554)

งานวิจัยเรื่องที่ 2 แทนเรื่อง ความสุขในการทำงานของเจ้าหน้าที่ในเทศบาลตำบลหนองเบน อำเภอเมือง จังหวัดนครสวรรค์ (ศุภวัฒน์ วิรัชกะโม, 2553)

งานวิจัยเรื่องที่ 3 แทนเรื่อง ความสุขในการปฏิบัติงานและความผูกพันต่อองค์กรของพนักงานในธุรกิจโรงแรม (จินดา หลวงตา, 2553)

งานวิจัยเรื่องที่ 4 แทนเรื่อง ความสุขและความต้องการความสุขในการทำงานของบุคลากรในสำนักการศึกษา เมืองพัทยา จังหวัดชลบุรี (ธารณ์ ทองงอก, 2552)

งานวิจัยเรื่องที่ 5 แทนเรื่อง ความสุขในการทำงานของโรงพยาบาล งานการพยาบาลศัลยศาสตร์ และศัลยศาสตร์ออร์โธปิดิกส์โรงพยาบาลศิริราช (ปิยอร สิริระเต็มพงษ์, 2552)

งานวิจัยเรื่องที่ 10 แทนเรื่อง ความสุขในการทำงานของพนักงานครู สังกัดเทศบาลเมืองชลบุรี (มลิวรรณ วงศ์งาม, 2554)



กรอบแนวคิดในการวิจัย



ตัวแปรอิสระ (Independent Variables)

ตัวแปรตาม (Dependent Variables)

ลักษณะทางประชากรศาสตร์

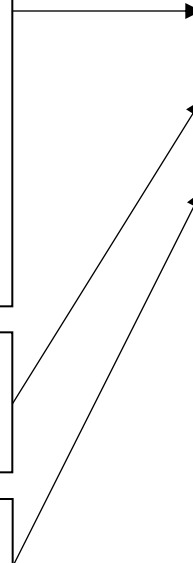
- เพศ
- อายุ
- รายได้เฉลี่ยต่อเดือน
- ตำแหน่งงาน
- ประสบการณ์ทำงาน

ความผูกพันต่อองค์กร

ปัจจัยความต้องการ

ความสุขในการทำงาน

- ด้านความพอใจในชีวิต
- ด้านความพอใจในงาน
- ด้านทัศนคติทางบวก/ทางลบ



การสังเคราะห์ตัวแปร



ตารางสังเคราะห์ตัวแปร (Dependent Variables) ที่เกี่ยวข้องกับงานวิจัย
เรื่อง : **ความสุขในการทำงานของบุคลากรมหาวิทยาลัยราชภัฏสวนสุนันทา**

ตัวแปร ลำดับที่	แนวคิดความสุขในการทำงาน (Diener, 2010)				ความผูกพันต่อองค์กร (Mowday, Steers, and Porter, 1979)			ความต้องการออร์จี (Steers and Porter, 1993)	
	ความพอใจ ในชีวิต	ความพอใจ ในงาน	ทัศนคติ (ทางบวก/ลบ)	สวัสดิการ / ค่าตอบแทน	มนุษย์สัมพันธ์	ความมั่นคง ในการทำงาน	นโยบายและ การบริหาร	ความก้าวหน้า ในงาน	สวัสดิการ / ค่าตอบแทน
งานวิจัยเรื่องที่ 1	✓	✓	✓	✓	✓	✓	✓	✓	✓
งานวิจัยเรื่องที่ 2	✓	✓	✓	✗	✓	✓	✓	✓	✓
งานวิจัยเรื่องที่ 3	✓	✓	✓	✓	✓	✓	✓	✓	✓
งานวิจัยเรื่องที่ 4	✓	✗	✓	✗	✓	✓	✓	✓	✓
งานวิจัยเรื่องที่ 5	✓	✓	✓	✓	✓	✓	✓	✓	✓
งานวิจัยเรื่องที่ 6	✓	✓	✓	✓	✓	✗	✓	✓	✓
งานวิจัยเรื่องที่ 7	✓	✗	✓	✗	✓	✓	✓	✓	✓
งานวิจัยเรื่องที่ 8	✓	✓	✗	✓	✓	✓	✗	✓	✓
งานวิจัยเรื่องที่ 9	✓	✗	✓	✗	✓	✓	✓	✓	✗
งานวิจัยเรื่องที่ 10	✓	✓	✗	✓	✓	✓	✓	✓	✓
งานวิจัยของ นศ.	✓	✓	✓	✗	✓	✓	✓	✓	✓

งานวิจัยเรื่องที่ 1 แทนเรื่อง ความสุขในการทำงานของพนักงาน บริษัท เบลโซน่า โพลีเมอริกส์ ลิมิเต็ด (ประเทศไทย) (ลลิตา ศรีเสาวคนธ, 2554)

งานวิจัยเรื่องที่ 2 แทนเรื่อง ความสุขในการทำงานของเจ้าหน้าที่ในเทศบาลตำบลหนองเบน อำเภอเมือง จังหวัดนครสวรรค์ (ศุภวัฒน์ วิรัชชะโม, 2553)

งานวิจัยเรื่องที่ 3 แทนเรื่อง ความสุขในการปฏิบัติงานและความผูกพันต่อองค์กรของพนักงานในธุรกิจโรงแรม (จินดา หลวงตา, 2553)

งานวิจัยเรื่องที่ 4 แทนเรื่อง ความสุขและความต้องการความสุขในการทำงานของบุคลากรในสำนักการศึกษา เมืองพัทยา จังหวัดชลบุรี (ธารณ์ ทองงอก, 2552)

งานวิจัยเรื่องที่ 5 แทนเรื่อง ความสุขในการทำงานของโรงพยาบาล งานการพยาบาลศัลยศาสตร์ และศัลยศาสตร์ออร์โธปิดิกส์โรงพยาบาลศิริราช (ปิยะ สิริระเต็มพงษ์, 2552)

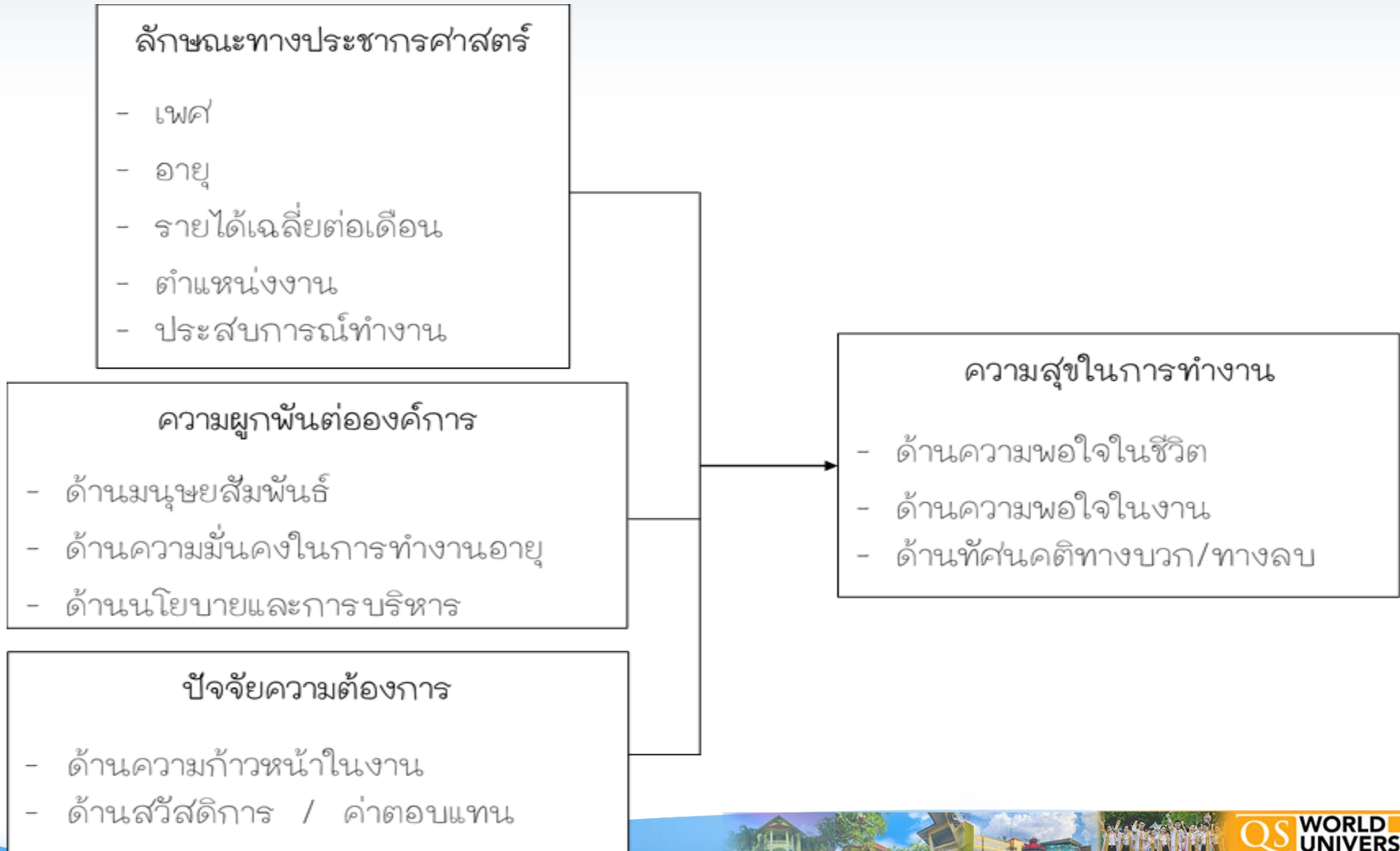
งานวิจัยเรื่องที่ 10 แทนเรื่อง ความสุขในการทำงานของพนักงานครู สังกัดเทศบาลเมืองชลบุรี (มลิวรรณ วงศ์งาม, 2554)



กรอบแนวคิดในการวิจัย



ตัวแปรอิสระ (Independent Variables) ตัวแปรตาม (Dependent Variables)



เอกสารและงานวิจัยที่เกี่ยวข้อง



1. แนวคิดและทฤษฎีเกี่ยวกับความสุขในการทำงาน
 - 1.1 ความหมายของความสุข
 - 1.2 ความหมายของความสุขในการทำงาน
 - 1.3 องค์ประกอบของความสุขในการทำงาน
 - 1.4 ทฤษฎีที่เกี่ยวกับความสุขในการทำงาน
2. แนวคิดและทฤษฎีเกี่ยวกับความผูกพันต่อองค์การ
3. แนวคิดและทฤษฎีเกี่ยวกับปัจจัยความต้องการ
4. บริบทของ (หน่วยงาน / ลักษณะงาน)
5. งานวิจัยที่เกี่ยวข้อง
6. กรอบแนวคิดในการวิจัย

เอกสารและงานวิจัยที่เกี่ยวข้อง



1. แนวคิดและทฤษฎีเกี่ยวกับความสุขในการทำงาน

1.1 ความหมายของความสุข

มีนักวิชาการหลายท่านได้ให้ความหมายของความสุข ไว้ดังนี้

ยุทธนา คำนิล (2554) กล่าวว่า ความสุข หมายถึง สภาพชีวิตที่เป็นสุข ทั้งทางกายและทางใจ มีศักยภาพที่จะพัฒนาตนเองเพื่อคุณภาพชีวิตที่ดี โดยครอบคลุมถึงความดีงามภายในจิตใจ ภายใต้อสภาพสังคมและสิ่งแวดล้อมที่เปลี่ยนแปลงไป โดยเป็นความคิดเห็นหรือความรู้สึกของบุคคลที่อยู่ในภาวะของความพึงพอใจหรือมีอารมณ์ในด้านบวกต่อสิ่งที่ตนเองได้รับหรือมีอยู่ก่อนแล้ว

อาร์กายเอล และ มาร์ติน (Argyle and Martin, 2007 อ้างถึงใน ศิริมล คำนวล 2552) กล่าวว่า ความสุข หมายถึง ความอยู่ดีกินดี ความพึงพอใจในชีวิต มีคุณภาพชีวิตดี และอารมณ์ทางบวกที่เกิดจากแรงจูงใจภายในโดยปราศจากภาวะอารมณ์ด้านลบ หรือเป็นสภาวะที่ปรับตัวให้เข้ากับสถานการณ์และสิ่งแวดล้อม เป็นการกระทำซึ่งทำให้คนรอบข้างมีความสุข

จากที่กล่าวมาข้างต้นสามารถสรุปได้ว่า ความสุข หมายถึง การรับรู้ความรู้สึก หรือภาวะอารมณ์ในช่วงเวลาใดเวลาหนึ่ง และเป็นการประเมินถึงความพึงพอใจในชีวิตของบุคคลนั้น ๆ ว่ามีความพึงพอใจต่อเป้าหมายหลักของชีวิต รวมถึงประสบการณ์ที่ได้รับการรับรู้กระทำในสิ่งที่น่าสนใจซึ่งความดีงามจากสภาพแวดล้อม หรือเหตุการณ์ที่มากระทบ เป็นความจำเป็นพื้นฐานที่มนุษย์ต้องการ

เอกสารและงานวิจัยที่เกี่ยวข้อง



1. แนวคิดและทฤษฎีเกี่ยวกับความสุขในการทำงาน

1.2 ความหมายของความสุขในการทำงาน

มีนักวิชาการหลายท่านได้ให้ความหมายของความสุขในการทำงาน ไว้ดังนี้

ปิยอร สีระเต็มพงษ์ (2552) กล่าวว่า ความสุขในการทำงาน หมายถึง การรับรู้ของบุคลากรถึงอารมณ์ความรู้สึกกับภารกิจหลัก อันเป็นผลมาจากการทำงาน สภาพแวดล้อมที่เกี่ยวกับที่ทำงาน ซึ่งเป็นการตอบสนองความต้องการของตนเอง ให้ชีวิตมีคุณค่าได้ทำงานที่เกิดประโยชน์ เกิดความสมหวังในประสบการณ์ที่ได้รับจากการทำงาน

สุรางค์ มะลิทอง (2554) กล่าวว่า ความสุขในการทำงาน หมายถึง การรับรู้ถึงอารมณ์ความรู้สึกชื่นชอบ หรือเป็นสุขกับภารกิจอันเป็นผลมาจากการทำงาน สิ่งแวดล้อมที่เกี่ยวกับการทำงาน ซึ่งเป็นการตอบสนองความต้องการของตนเองให้ชีวิตมีคุณค่า โดยต้องพึงพอใจในชีวิต พึงพอใจในงาน มีความคิดในแง่บวกสูงกว่าความคิดด้านลบ

จากที่กล่าวมาข้างต้นสามารถสรุปได้ว่า **ความสุขในการทำงาน หมายถึง ความรู้สึกของบุคคลที่เกิดขึ้นจากภายในจิตใจ และการแสดงออกของบุคคลนั้นยังรวมไปถึงสภาพแวดล้อมการทำงาน และประสบการณ์ทำงาน ที่ส่งผลต่อความรู้สึกของบุคคลที่เกิดขึ้นในขณะที่ทำงาน**

เอกสารและงานวิจัยที่เกี่ยวข้อง



1. แนวคิดและทฤษฎีเกี่ยวกับความสุขในการทำงาน

1.3 องค์ประกอบของความสุขในการทำงาน

มีนักวิชาการหลายท่านได้กล่าวถึงองค์ประกอบของความสุขในการทำงาน ไว้ดังนี้
ลลิตา ศรีเสาวคนธร (2554) กล่าวถึง องค์ประกอบของความสุขในการทำงาน
มะลิวรรณ วงศ์งาม (2554)กล่าวว่า องค์ประกอบของความสุขในการทำงาน
จากที่กล่าวมาข้างต้นสามารถสรุปได้ว่า องค์ประกอบของความสุขในการทำงาน

1.4 ทฤษฎีที่เกี่ยวกับความสุขในการทำงาน

จากการศึกษาเอกสารที่เกี่ยวข้องมีทฤษฎีเกี่ยวข้องกับความสุขในการทำงาน มี
ทฤษฎี ดังนี้

(1) ทฤษฎีแรงจูงใจ

แฮกแมน และโอลแฮม (Hackman and Oldham, 1980 อ้างถึงใน ยุทธนา คำนิล, 2552) กล่าวถึง ทฤษฎีแรงจูงใจ ไว้ว่า

(2) ทฤษฎีการกำหนดเป้าหมาย

เอ็ดวิน ล็อก (Edwin Locke, 1960 อ้างถึงใน เกสร เรืองแก้ว, 2552) กล่าวถึง
ทฤษฎีการกำหนดเป้าหมาย ไว้ว่า



เอกสารและงานวิจัยที่เกี่ยวข้อง



จากการศึกษาแนวคิดและทฤษฎีเกี่ยวกับความสุขในการทำงาน ข้างต้นสรุปได้ว่า ความสุขในการทำงานนั้นเมื่อบุคคลมีความสุขจะเกิดความสุขระหว่างความรู้สึกทางบวก และความรู้สึกทางลบ หากมีความรู้สึกทางบวกสูงกว่าทางลบ ซึ่งอารมณ์ความรู้สึกเชิงบวกจะเพิ่มขึ้น เป็นผลจากการประสบความสำเร็จในการทำงานและการมีความคิดสร้างสรรค์ในการทำงานเพิ่มมากขึ้น ทำให้แสดงอารมณ์ในทางบวกอย่างการเป็นที่ยอมรับและความสำเร็จในงาน ทำให้เกิดความพึงพอใจในงาน ก่อให้เกิดความกระตือรือร้นในการทำงาน ส่งผลให้เกิดความสำเร็จในงาน และทำให้เกิดการทำงานอย่างมีความสุข ผู้วิจัยได้นำแนวคิดของไดเนอร์ (Diener, 2010 อ้างถึงใน สิริินทร์ แซ่ฉั่ว, 2553) มาเป็นแนวทางในการศึกษา ความสุขในการทำงานของบุคลากรมหาวิทยาลัยราชภัฏสวนสุนันทา ประกอบด้วย 3 ด้าน ได้แก่ ด้านความพอใจในชีวิต ด้านความพอใจในงาน และด้านทัศนคติทางบวก/ทางลบ ดังนี้

1. ด้านความพอใจในชีวิต ได้มีนักวิชาการหลายท่านได้ให้ความหมายดังนี้

ทัศนิกา เทพสุริยวงศ์ (2550) กล่าวว่า ความพึงพอใจในชีวิต หมายถึง การตอบสนองความต้องการของตนเอง พพอใจในชีวิตปัจจุบัน โดยไม่คิดที่จะเปลี่ยนแปลง ได้กระทำในสิ่งที่ตนเองคาดหวัง มีความสมหวังต่อเป้าหมายหลักของชีวิต พพอใจในประสบการณ์ของชีวิตที่ตนได้รับ มีชีวิตอย่างมีความสุข



เอกสารและงานวิจัยที่เกี่ยวข้อง



1. ด้านความพอใจในชีวิต ได้มีนักวิชาการหลายท่านได้ให้ความหมายดังนี้

บัณฑิตา คำโสม (2554) กล่าวว่า ความพอใจในชีวิต หมายถึง การรับรู้ของบุคคลากรเกี่ยวกับความรู้สึกพอใจในสิ่งที่ตนเป็นและกระทำอยู่ในชีวิตประจำวัน ได้กระทำสิ่งต่าง ๆ เพื่อตอบสนองความคาดหวังหรือความต้องการของตนเอง พอใจในสิ่งที่เกิดขึ้นและพอใจในการดำรงชีวิตอยู่ในสังคม ภูมิใจในสิ่งที่เกิดขึ้นกับชีวิตของตนเอง

สุรางค์ มะลิทอง (2554) กล่าวว่า ความพอใจในชีวิต หมายถึง พนักงานที่ได้รับการตอบสนองความต้องการของตนเอง มีความพอใจในชีวิตปัจจุบันโดยไม่คิดเปลี่ยนแปลง ได้กระทำในสิ่งที่ตนคาดหวัง มีความสุขสมหวังต่อเป้าหมายหลักของชีวิต พอใจในประสบการณ์ของชีวิตที่ตนได้รับ มีชีวิตอย่างมีความสุข

จากที่กล่าวมาข้างต้นผู้วิจัย สรุปได้ว่า **ด้านความพอใจในชีวิต หมายถึง ความคิดเห็นของบุคลากรมหาวิทยาลัยราชภัฏสวนสุนันทาเกี่ยวกับความภูมิใจในชีวิตที่เป็นอยู่ความสำเร็จที่ตั้งเป้าหมายไว้ และความจำเป็นในการเปลี่ยนแปลงในชีวิตหรือสภาพแวดล้อมที่เป็นอยู่ในปัจจุบัน**

